



**Komenda Powiatowa  
Państwowej Straży Pożarnej  
w Grajewie**

## **ANALIZA**

# **SYTUACJI POŻAROWEJ I MIEJSCOWYCH ZAGROŻEŃ ORAZ FUNKCJONOWANIA KRAJOWEGO SYSTEMU RATOWNICZO – GAŚNICZEGO NA TERENIE POWIATU GRAJEWSKIEGO ZA ROK 2024**

Grajewo, styczeń 2025 r.

## **SPIS TREŚCI:**

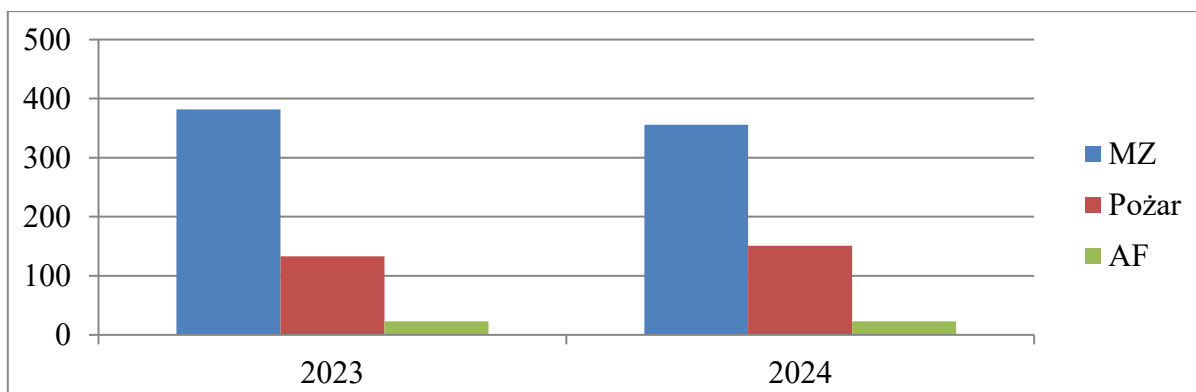
- I. ANALIZA SYTUACJI POŻAROWEJ I MIEJSCOWYCH ZAGROŻEŃ  
NA TERENIE POWIATU GRAJEWSKIEGO**
- II. FUNKCJONOWANIE KRAJOWEGO SYSTEMU RATOWNICZO-  
GAŚNICZEGO W POWIECIE GRAJEWSKIM**
- III. ZAGADNIENIA LOGISTYCZNO – FINANSOWE**
- IV. PREWENCJA I BHP**
- V. KADRY**
- VI. WNIOSKI**

## I. ANALIZA SYTUACJI POŻAROWEJ I MIEJSCOWYCH ZAGROŻEŃ NA TERENIE POWIATU GRAJEWSKIEGO.

Powiat grajewski jest powiatem typowo rolniczym, ale funkcjonuje tu również kilka zakładów przemysłowych, do których zalicza się: Spółdzielnię Mleczarską „MLEKPOL”, Woodeco Grajewo Sp. z o.o., Woodeco MDF Sp. z o.o. zakłady zlokalizowane w strefie przemysłowej w Szczuczynie oraz w dzielnicy przemysłowej w Grajewie. Przez powiat przebiegają trzy drogi krajowe – ukończona w całości w 2022 roku droga ekspresowa S61 „Via Baltica”, DK 58, DK 65, po których odbywa się ruch tranzytowy oraz szlak kolejowy Białystok - Ełk, którym transportowane są również substancje niebezpieczne. Zagrożenia pożarowe występują głównie w obiektach mieszkalnych i indywidualnych gospodarstwach rolnych, a miejscowe zagrożenia związane są z wypadkami w komunikacji drogowej oraz anomaliami pogodowymi. Ważną kwestią jest również zabezpieczenie operacyjne jezior i rzek, nad którymi wypoczywają mieszkańcy i turyści.

### Struktura zdarzeń (pożar, miejscowe zagrożenie, alarm fałszywy) w latach 2023 – 2024:

L.p.	Rodzaj zdarzenia	Rok 2023	Rok 2024	Tendencja
1.	Pożar	133	151	+18
2.	Miejscowe zagrożenie	382	356	- 26
3.	Alarm fałszywy	23	30	+ 7
<b>Razem</b>		<b>538</b>	<b>537</b>	<b>- 1</b>



### Struktura zdarzeń

W porównaniu do roku 2023 liczba pożarów wzrosła o 18, liczba miejscowych zagrożeń zmalała o 26, natomiast liczba alarmów fałszywych wzrosła o 7. W powstałych zdarzeniach rannych zostało 78 osób, a śmierć poniosło 11 osób.

### Zestawienie ilości zdarzeń w latach 2023 – 2024:

- pożary:

L.p.	Rodzaj pożaru	Rok 2023	Rok 2024	Tendencja
1.	Mały	122	143	+21
2.	Średni	11	4	-7
3.	Duży	0	4	+4
4.	Bardzo duży	0	0	-
<b>Razem</b>		<b>133</b>	<b>151</b>	<b>+18</b>

W porównaniu do roku 2023 ilość pożarów małych wzrosła o 21, pożarów średnich zmalała o 7, pożarów dużych wzrosła o 4. Pożarów bardzo dużych nie odnotowano.

-miejscowe zagrożenia:

Lp.	Rodzaj miejscowego zagrożenia	Rok 2023	Rok 2024	Tendencja
1.	Małe	74	53	- 21
2.	Lokalne	300	288	- 12
3.	Średnie	8	14	+6
4.	Duże	0	1	+1
<b>Razem</b>		<b>382</b>	<b>356</b>	<b>-26</b>

W porównaniu do roku 2023 ogólna liczba miejscowych zagrożeń zmalała o 26. Ilość miejscowych zagrożeń małych zmalała o 21, lokalnych zmalała o 12, średnich wzrosła o 6, a dużych wzrosła o 1.

### Zestawienie strat podczas zdarzeń w latach 2023 – 2024 (w tys. zł):

L.p.	Rodzaj zdarzenia	Rok 2023	Rok 2024	Tendencja
1.	Pożar	2945,1	8065,1	+ 5120
2.	Miejscowe zagrożenie	1857,4	3662,2	+ 1804,8
<b>Razem</b>		<b>4 802,5</b>	<b>11 727,3</b>	<b>+ 6 924,8</b>

W porównaniu do roku 2023 straty spowodowane przez pożary wzrosły o 5 120 tys. zł., straty powstałe w wyniku miejscowych zagrożeń wzrosły o 1 804,8 tys. zł. Razem straty wzrosły o 6 924,8 tys. złotych.

**Zestawienie uratowanego mienia podczas działań ratowniczych w latach 2023 – 2024  
(w tys. zł.):**

L.p.	Rodzaj zdarzenia	Rok 2023	Rok 2024	Tendencja
1.	Pożar	35 505	32 255	- 3250
2.	Miejscowe zagrożenie	3 662	1886	- 1776
<b>Razem</b>		<b>39 167</b>	<b>34 141</b>	<b>- 5026</b>

W porównaniu do roku 2023 wartość uratowanego mienia przy pożarach zmalała o 3 250 tys. zł., a przy miejscowych zagrożeniach zmalała o 1 776 tys. zł.

**Zestawienie ofiar śmiertelnych w latach 2023 - 2024:**

L.p.	Ofiary śmiertelne	Rok 2023		Rok 2024		Tendencja
		Ogółem	W tym dzieci	Ogółem	W tym dzieci	
1.	Pożar	0	0	3	0	+3
2.	Miejscowe zagrożenie	11	1	8	0	- 3
3.	Alarm fałszywy	0	0	0	0	-
<b>Razem</b>		<b>11</b>	<b>1</b>	<b>11</b>	<b>0</b>	<b>-</b>

**Zestawienie rannych uratowanych w latach 2023 - 2024:**

L.p.	Ranni inni	Rok 2023		Rok 2024		Tendencja
		Ogółem	W tym dzieci	Ogółem	W tym dzieci	
1.	Pożar	5	0	7	0	+ 2
2.	Miejscowe zagrożenie	80	8	71	7	-9
<b>Razem</b>		<b>85</b>	<b>8</b>	<b>78</b>	<b>7</b>	<b>- 7</b>

W 2024 roku liczba ofiar śmiertelnych przy pożarach wzrosła o 3, a liczba ofiar śmiertelnych przy miejscowych zagrożeniach zmalała o 3. Liczba osób rannych przy pożarach wzrosła o 2, a przy miejscowych zagrożeniach zmalała o 9.

### Ilość działań prowadzonych przez jednostki OSP w KSRG:

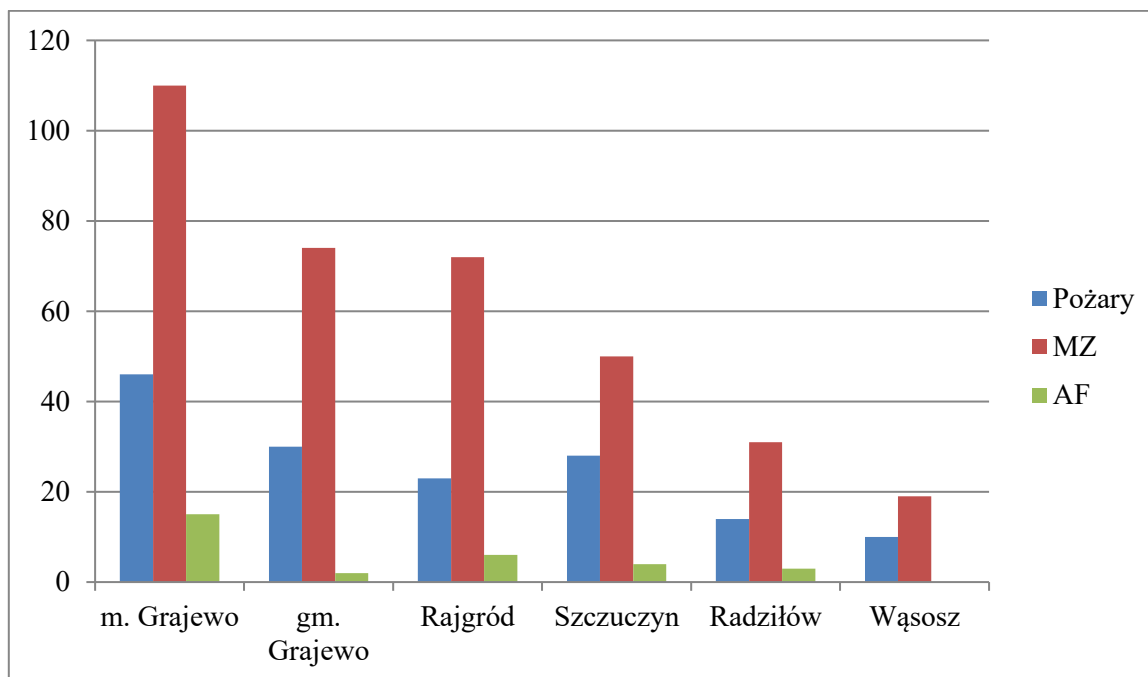
OSP	Rok 2023				Rok 2024			
	Samodzielnie	z JRG PSP	Ogółem	W tym poza terenem powiatu	Samodzielnie	z JRG PSP	Ogółem	W tym poza terenem powiatu
Rajgród	33	36	69	0	18	29	47	0
Szczuczyn	27	29	56	4	30	47	77	1
Radziłów	21	17	38	1	26	16	42	0
Grajewo	7	29	36	2	8	28	54	0
Bełda	4	23	27	0	3	17	20	0
Woźnawieś	14	12	26	0	13	18	31	0
Wąsosz	11	13	24	1	8	9	17	0
Ciemnoszyje	5	19	24	2	5	15	20	2
Białaszewo	6	12	18	1	9	11	20	0
Żebry	4	5	9	0	5	6	11	0
Klimaszewnica	2	7	9	1	3	14	17	0
Boczki	1	7	8	1	1	9	10	0
<b>Razem</b>	<b>135</b>	<b>209</b>	<b>344</b>	<b>13</b>	<b>129</b>	<b>220</b>	<b>365</b>	<b>3</b>

W roku 2024 ilość zdarzeń prowadzonych samodzielnie przez OSP zmalała o 6, a ilość działań prowadzonych wspólnie z JRG wzrosła o 11. Ilość wyjazdów jednostek OSP poza teren powiatu zmalała o 10. Ogółem jednostki OSP dysponowane były do zdarzeń 365 razy (o 11 wyjazdów więcej niż w roku 2023).

### Zestawienie ilości zdarzeń w rozbiciu na gminy:

Gmina	OGÓŁEM	Pożary	MZ	AF
miasto Grajewo	171	46	110	15
Gmina Grajewo	106	30	74	2
Gmina Rajgród	101	23	72	6
Gmina Szczuczyn	82	28	50	4
Gmina Radziłów	48	14	31	3
Gmina Wąsosz	29	10	19	0
<b>Razem powiat</b>	<b>537</b>	<b>151</b>	<b>356</b>	<b>30</b>

### Ilość zdarzeń w gminach w 2024 r.:



### Ilość zdarzeń na terenie Biebrzańskiego Parku Narodowego i na głównych szlakach komunikacyjnych:

Miejsce zdarzenia	2023	2024
Biebrzański Park Narodowy	1	2
Droga S 61 (M/Z)	6	15
Droga krajowa nr 65 (M/Z)	10	6
Droga krajowa 58 (M/Z)	0	0
Droga wojewódzka nr 665	10	3

W roku 2024 odnotowano 2 pożary na terenie Biebrzańskiego Parku Narodowego. Ilość zdarzeń na drodze S61 wzrosła o 9 w porównaniu do roku 2023, na drodze krajowej nr 65 spadła o 4, a na DW 665 zanotowano spadek o 7. Na drodze krajowej nr 58 nie odnotowano żadnych zdarzeń.

### OPIS CIEKAWSZYCH AKCJI ODNOTOWANYCH W 2023 ROKU

#### POŻARY

24.05.2024 r. Szyjki gm. Radziłów - pożar duży obory.

Czas trwania działań ratowniczo gaśniczych – 8 h 14 min.

Udział zastępów JOP – ogółem 16 zastępów, w tym 3 zastępy JRG, 5 zastępów OSP KSRG i 8 zastępów z pozostałych OSP.

Wielkość pożaru- 938 m<sup>2</sup>.

Straty – 700 tys. zł., w tym budynki 300 tys. zł., 18 sztuk bydła.

Uratowane mienie – 1.500 tys. zł.

25.09.2024 r. Sojczyn Borowy gm. Grajewo - wybuch gazu w budynku jednorodzinnym spowodował pożar, w którym śmierć poniósł mężczyzna.  
Czas trwania działań ratowniczo gaśniczych – 7 h 23 min.  
Udział zastępów JOP – ogółem 11 zastępów, w tym 5 zastępów JRG, 4 zastępy OSP KSRG i 2 zastępy z pozostałych OSP.  
Wielkość pożaru - 63 m<sup>2</sup>.  
Straty – 150 tys. zł., w tym budynki 110 tys. zł.

09.12.2024 r. m. Skrodzkie gm. Rajgród – pożar duży obory.  
Czas trwania działań ratowniczo gaśniczych – 3 h 50 min.  
Udział zastępów JOP – ogółem 9 zastępów, w tym 3 zastępy JRG, 4 zastępy OSP KSRG i 2 zastępy z pozostałych OSP.  
Wielkość pożaru – 500 m<sup>2</sup>.  
Straty – 2 mln. zł., w tym budynki 1 mln. zł., 42 sztuki bydła.  
Uratowane mienie – 200 tys. zł.

## **MIEJSCOWE ZAGROŻENIA**

03.04.2024 r. m. Ciszewo gm. Rajgród – poszukiwania zaginionego mężczyzny na dużym obszarze.  
Czas trwania działań ratowniczych – 6 h 49 min.  
Udział zastępów JOP – ogółem 12 zastępów, w tym 7 zastępów JRG i 5 zastępów OSP KSRG.  
Udział innych służb – policja i służba leśna.  
Mężczyzna został odnaleziony w dobrym stanie.

19.04.2024 r. obwodnica Szczuczyna w ciągu drogi S61 – zderzenie 2 samochodów ciężarowych.  
Czas trwania działań ratowniczych – 8 h 38 min.  
Udział zastępów JOP – ogółem 5 zastępów, w tym 3 zastępy JRG i 2 zastępy OSP KSRG.  
Udział innych służb – policja i pomoc drogowa.

21.12.2024 r. droga wojewódzka nr 665 na wysokości miejscowości Boczki–Świdrowo gm. Grajewo – zderzenie 2 samochodów osobowych.  
Czas trwania działań ratowniczych – 3 h 42 min.  
Udział zastępów JOP – ogółem 5 zastępów, w tym 3 zastępy JRG, 2 zastępy OSP KSRG.  
Udział innych służb – policja, Państwowe Ratownictwo Medyczne, Lotnicze Pogotowie Ratunkowe.  
W wyniku wypadku 3 osoby zostały ranne, a 1 poniosła śmierć.

## **II. FUNKCJONOWANIE KRAJOWEGO SYSTEMU RATOWNICZO - GAŚNICZEGO W POWIECIE GRAJEWSKIM**

Operacyjnym zabezpieczeniem powiatu grajewskiego w zakresie posiadanych sił i środków niezbędnych do ratowania życia, zdrowia, mienia, środowiska oraz ograniczania, usuwania i likwidacji potencjalnych zagrożeń i ich skutków zajmuje się przede wszystkim Komenda Powiatowa Państwowej Straży Pożarnej w Grajewie oraz 12 jednostek Ochotniczych Straży Pożarnych włączonych do Krajowego Systemu Ratowniczo – Gaśniczego.

### **II.1 SIŁY I ŚRODKI KOMENDY POWIATOWEJ PSP W GRAJEWIE.**

**II.1.1 STANOWISKO KIEROWANIA KOMENDANTA POWIATOWEGO PSP (pełniące także funkcję Centrum Zarządzania Kryzysowego Starosty Grajewskiego, Burmistrza Miasta Grajewa i Wójta Gminy Grajewa). Stanowisko Kierowania koordynuje wszystkie działania ratownicze na terenie powiatu, zlokalizowane jest w siedzibie tut. Komendy. Wyposażone jest w następujący sprzęt teleinformatyczny:**

- a) cyfrowe łącza internetowe do odbierania informacji o zdarzeniach z Wojewódzkiego Centrum Powiadamiania Ratunkowego wraz z łączem rezerwowym.
- b) cyfrowe łącza telefoniczne z Centrum Powiadamiania Ratunkowego w Białymstoku;
- c) centralę cyfrową obsługującą łączność telefoniczną (ORANGE, sieci MSWiA i GSM);
- d) łączność radiową (z PSP, OSP, Lotniczym Pogotowiem Ratunkowym, służbami MSWiA i Lasami Państwowymi);
- e) centralny UPS o mocy 30 kVA oraz zasilanie awaryjne z agregatu prądotwórczego o mocy 60 kVA, które jest uruchamiane automatycznie w przypadku zaniku napięcia w instalacji elektrycznej budynku;
- f) zautomatyzowany system ogłaszania i alarmowania zastępów JRG;
- g) zautomatyzowany system selektywnego alarmowania jednostek OSP KSRG;
- h) systemy telefoniczne i teleinformatyczne alarmowania jednostek OSP, („e-remiza” – 25 jednostek) 12 - KSRG i 13 typu S
- i) zautomatyzowany system otwierania bram garażowych w przypadku ogłoszenia alarmu do wyjazdu zastępu do działań ratowniczych;
- j) system lokalizacji pojazdów z przekazywaniem informacji statusowych;
- k) techniczne urządzenia rejestrowania rozmów i przekazywania danych;
- l) urządzenia teleinformatyczne do prowadzenia wideokonferencji z jednostkami organizacyjnymi PSP na terenie województwa podlaskiego;
- m) system monitorowania pomieszczeń i terenu Komendy;
- n) komputerowe bazy danych Systemu Wspomagania Decyzji PSP oraz niezbędną dokumentację operacyjną (podstawową i pomocniczą).

### **II.1.2 JEDNOSTKA RATOWNICZO-GAŚNICZA KP PSP W GRAJEWIE**

**Jednostka Ratowniczo-Gaśnicza posiada na wyposażeniu między innymi:**

- a) ciężki samochód ratowniczo - gaśniczy Scania GCBA 7/40 (2021 r.),
- b) średni samochód ratowniczo - gaśniczy Renault Midlum GBA 2,5/24/2 (2008 r.),

- c) średni samochód ratowniczo-gaśniczy Iveco GBA 2,6/37/3 4x4 (2021 r.),
- d) lekki samochód ratownictwa technicznego – SLRt IVECO DAILY (2015 r.),
- e) samochód ratownictwa wodnego – Renault Midlum SRW (2011 r.),
- f) lekki samochód rozpoznawczo-ratowniczy SLRR Toyota Hilux (2020 r.),
- g) lekki samochód operacyjny: SLOp Skoda Octavia III (2014 r.),
- h) lekki samochód operacyjny: Toyota Rav4 (2020),
- i) mikrobus do przewozu osób: SLKw Ford Transit Custom (2017 r.),
- j) Quad TGB Blade 600 LTX ( 2019 r.),
- k) samochód ratownictwa wysokościowego – Volvo FL SD-30 (2023 r.),**
- l) agregat prądowórczy przewoźny o mocy 90 kW (2010 r.),
- m) łódź hybrydowa z silnikiem (2010 r.),
- n) łódź aluminiowa płaskodenna z silnikiem zaburtowym (2024 r.),**
- o) BSP (dron) DJI MAVIC 3T (2024 r.),**
- p) podstawowy sprzęt specjalistyczny, który jest niezbędny do prowadzenia działań ratowniczo – gaśniczych, a są to m.in:
  - dwa ciężkie zestawy narzędzi hydraulicznych,
  - poduszki pneumatyczne,
  - aparaty powietrzne,
  - ubrania gazoszczelne,
  - zestawy medyczne,
  - zestawy uszczelniające,
  - motopompy do wody czystej i zanieczyszczonej, pompa turbinowa, pompy beczkowe do cieczy niebezpiecznych, skimer,
  - agregaty prądowórcze przenośne,
  - sprzęt do pomiaru stężenia gazów niebezpiecznych, sprzęt do pomiaru promieniowania radiacyjnego, czujniki prądu
  - wentylatory do usuwania dymów pożarowych,
  - kamery termowizyjne,
  - piły do cięcia drewna, łańcuchowe piły ratownicze, piły do cięcia stali i betonu.

## II.2 SIŁY I ŚRODKI OSP KSRG POWIATU GRAJEWSKIEGO

Obecnie na terenie powiatu grajewskiego operacyjnie funkcjonuje łącznie 35 jednostek Ochotniczych Straży Pożarnych. Struktura jednostek OSP przedstawia się następująco:

- a) 12 jednostek OSP włączonych do krajowego systemu ratowniczo-gaśniczego:
  1. OSP Białaszewo,
  2. OSP Boczki – Świdrowo,
  3. OSP Ciemnoszyje,
  4. OSP Grajewo,
  5. OSP Klimaszewnica,
  6. OSP Radziłów,
  7. OSP Rajgród,
  8. OSP Woźnawieś,
  9. OSP Szczuczyn,
  10. OSP Wąsosz,

11. OSP Żebry.

12. OSP Bełda.

b) Ilość strażaków posiadających uprawnienia do udziału w działaniach:

Rodzaj jednostek	Ilość jednostek	Ilość druhow	Ilość druhow 18-65 lat	Ilość druhow 18-65 posiadających uprawnienia do udziału w działaniach (szkolenie + badania)
KSRG	12	541	480	157
S	16	457	388	77
M	7	130	113	1
<b>RAZEM</b>	<b>35</b>	<b>1128</b>	<b>981</b>	<b>235</b>

W ramach Wojewódzkiego Odwołu Operacyjnego Krajowego Systemu Ratowniczo-Gaśniczego funkcjonuje Pluton Gaśniczy „Grajewo”. Został on utworzony z sił i środków Jednostki Ratowniczo-Gaśniczej oraz jednostek OSP KSRG powiatu grajewskiego.

Pluton Gaśniczy Grajewo jest przewidziany do udziału w działaniach ratowniczych na terenie województwa podlaskiego.

W skład Plutonu Gaśniczego „Grajewo” wchodzi następujące zastępy:

- SLRR Toyota Hilux - JRG Grajewo,
- GCBA 5/32 - OSP Białaszewo,
- GCBA 5/32 - OSP Szczuczyn,
- GBA 2,6/24 - OSP Radziłów.

**WYKAZ SAMOCHODÓW ZNAJDUJĄCYCH SIĘ NA WYPOSAŻENIU  
JEDNOSTEK OSP KSRG:**

<i>Gmina</i>	<i>Nazwa OSP</i>	<i>Typ</i>	<i>Rodzaj samochodu</i>	<i>Typ samochodu</i>	<i>Rok produkcji</i>
Grajewo	Białaszewo	S-1	GCBA-Rt 5/32	Mercedes AXOR gaśniczy	2012
	Boczki-Świdrowo	S-2	GBA 3/28,5/4,3	Renault MD83	2020
			MIKROBUS	Ford Transit	2011
	Ciemnoszyje	S-1	GBA-Rt 2,5/30/200	Mercedes ATEGO gaśniczy	2012
Quad			Quad Polaris Sportsman Touring 570	2019	
Miasto Grajewo	Grajewo	S-4	GBA-Rt 4,7/32	Man gaśniczy	2017
			SHD-23	Man podnośnik	2008
			GLM 12	Żuk A15C	1980
			Quad	Quad CF MOTO 520L	2021
Radziłów	Radziłów	S-2	GBA 2,6/24/3	Mercedes ATEGO gaśniczy	2011
			SLRt	Ford Transit specjalny	2011
	Klimaszewnica	S-2	GCBA 8/50	Renault Kerax	2003
			GLBA-Rt 1/8	Iveco gaśniczy	2011
Rajgród	Rajgród	S-3	SLOp	Dacia Duster	2020
			GBA3/28/4,3	Renault MDB3	2018
			GLBA-Rt 1/8	Iveco gaśniczy	2011
	Woźnawieś	S-2	SLRR	Land Rover	1999
			GBA 2,5/24	Renault Midlum	2008
Bełda	S-1	GBA 3/29,7/4,7	Renault MDB3	2022	
Szczuczyn	Szczuczyn	S-4	GCBA 5/32	Mercedes AXOR gaśniczy	2012
			GBA 3,1/29,3/4,6	Volvo FL gaśniczy	2020
			GLM 8/8	VW T-4 gaśniczy	1993
			SLOp	Skoda Super B	2002
Wąsosz	Wąsosz	S-3	GBA 2/28/3	Steyr gaśniczy	1997
			GBA-Rt 4,6/29	Man gaśniczy	2018
			GBA 3/25,7/360	Volvo FL gaśniczy	2023
	Żebry	S-1	GBA 2,5/28	Magirus gaśniczy	1983

**WYKAZ SAMOCHODÓW ZNAJDUJĄCYCH SIĘ NA WYPOSAŻENIU  
POZOSTAŁYCH JEDNOSTEK OSP TYPU „S”:**

<i>Gmina</i>	<i>Nazwa OSP</i>	<i>Typ</i>	<i>Rodzaj samochodu</i>	<i>Typ samochodu</i>	<i>Rok produkcji</i>
Grajewo	Ruda	S-1	GBA 2,5/16	Magirus	1988
	Toczyłowo	S-1	GBA –Rt 1,2/16	Mercedes	1982
	Wierzbowo	S-1	GBA 2,5/16	Mercedes	1981
	Szymany	S-1	GBA 2/16	Man	1996
Radziłów	Słucz	S-1	GLBA 1/8	Iveco gaśniczy	2011
	Glinki	S -1	GBA 2,5/24	Star 244L	1981
Rajgród	Rydzewo	S-1	GBA 2/16	DAF	1991
	Miecze	S-2	GML 8	Ford Transit	2005
			GBA 2,5/16	Magirus gaśniczy	1981
Szczuczyn	Bęckowo	S-1	GML 8	Peugeot BOXER	2015
	Brzeźno	S-1	SLRt	IVECO DAILY	2013
	Bzury	S-1	GLBA 1/1,2	Iveco gaśniczy	2002
	Niedźwiadna	S-2	GLBM 0,2/0,5	Peugeot BOXER	2014
			GLM 8	Mercedes VITO	1998
Nieckowo	S-1	GBA-Rt 2/20	Mercedes	1999	
Wąsosz	Kędziorowo	S-1	GLBM 0,6/4	Iveco gaśniczy	1999
	Ławsk	S-1	GBA 4,2/16/4	Volvo FLD3C	2021

**WIEK SAMOCHODÓW EKSPLOATOWANYCH PRZEZ JEDNOSTKI OSP:**

<i>Wiek samochodu</i>	<i>Typ samochodu</i>						<i>RAZEM</i>					
	<i>ciężkie</i>		<i>średnie</i>		<i>specjalne, operacyjne, lekkie</i>							
	<i>OSP w KSRG</i>	<i>OSP</i>	<i>OSP w KSRG</i>	<i>OSP</i>	<i>OSP w KSRG</i>	<i>OSP</i>	<i>OSP w KSRG (ilość/%)</i>	<i>OSP (ilość/%)</i>	<i>Łącznie (ilość/%)</i>			
do 10 lat	0	-	7	1	3	3	10	36	4	22	14	30
od 11 do 20 lat	2	-	3	1	5	2	10	36	3	17	13	28
od 21 do 30 lat	1	-	1	2	3	3	5	17	5	28	10	22
powyżej 31 lat	-	-	1	6	2	-	3	11	6	33	9	20
<b>RAZEM</b>	<b>3</b>	<b>-</b>	<b>12</b>	<b>10</b>	<b>13</b>	<b>8</b>	<b>28</b>	<b>100</b>	<b>18</b>	<b>100</b>	<b>46</b>	<b>100</b>
<b>ŚREDNI WIEK</b>	<b>15</b>	<b>-</b>	<b>12</b>	<b>32</b>	<b>18</b>	<b>17</b>						

Średni wiek eksploatowanych pojazdów pożarniczych w jednostkach włączonych w struktury krajowego systemu ratowniczo - gaśniczego wynosi około **15 lat**, natomiast w jednostkach poza KSRG **26 lat**.

W związku z zakupem w ostatnich 3 latach nowych samochodów ratowniczo-gaśniczych do OSP w KSRG wiek pojazdów nie zwiększył się, a w niektórych grupach nawet nieznacznie się obniżył. Niestety średni wiek pojazdów jest nadal bardzo duży i konieczna jest dalsza wymiana pojazdów na nowsze o zdecydowanie lepszych parametrach taktyczno-operacyjnych i technicznych, szczególnie w jednostkach będących w systemie KSRG i stanowiących podstawę zabezpieczenia operacyjnego terenu gmin oraz powiatu.

Analizując stopień przygotowania operacyjno-technicznego jednostek Ochotniczych Straży Pożarnych włączonych w struktury krajowego systemu ratowniczo - gaśniczego w ciągu minionego dziesięciolecia możemy zaobserwować znaczną poprawę w wyposażeniu sprzętowym tych jednostek tj.:

- a) wszystkie jednostki włączone do KSRG posiadają podstawowy sprzęt, wyposażenie i umundurowanie specjalne niezbędne do prowadzenia działań ratowniczo- gaśniczych;
- b) jednaście z dwunastu jednostek posiada system selektywnego alarmowania;
- c) wszystkie jednostki OSP KSRG wyposażone są w specjalistyczny sprzęt zgodnie z przyjętym normatywem, w tym m.in.: aparaty nadciśnieniowe ochrony dróg oddechowych, motopompy pływające i szlamowe, agregaty prądotwórcze, radiotelefony, piły do betonu i stali, pilarki do drewna, zestawy medyczne PSP R;
- d) wszystkie jednostki posiadają hydrauliczne zestawy ratownictwa drogowego.

Wskazując na problemy występujące w wyposażeniu w pojazdy ratowniczo-gaśnicze należy wskazać, że:

- a) jedna z dwóch najdalej położonych gmin powiatu grajewskiego - gm. Rajgród nie posiada na swoim wyposażeniu ciężkich samochodów ratowniczo-gaśniczych;
- b) w powiecie grajewskim wszystkie jednostki OSP (KSRG i poza KSRG) posiadają na wyposażeniu zaledwie 3 ciężkie samochody ratowniczo-gaśnicze. W związku z powyższym należy dążyć do doposażenia kolejnych jednostek OSP w KSRG w samochody z zapasem minimum 5000 litrów wody.

Wykaz podstawowego sprzętu ratowniczo-gaśniczego posiadanego przez jednostki OSP KSRG zawarto w poniższej tabeli.

**WYKAZ POSIADANEGO SPRZĘTU PRZEZ JEDNOSTKI OSP KSRG:**  
(zgodnie z wykazem sprzętu SWD PSP na dzień 01.01.2025 r.)

Nazwa OSP	Motopompy			Radiotelefony			Zestaw hydrauliczny rat. drogowego	Piła do betonu i stali	Pilarki do drewna	Aparaty ODO	Ubrania ochronne żaroodporne	Odzież specjalna (ubranie, rękawice, kominarka, buty)	Hełmy (posiadające atest)	Zestawy PSP R	Agregat prądotwórczy	Środek pianotwórczy (l)	Selektywne alarmowanie (1 - jest, 0 - няма)
	M8/8	plywające	szlamowe	samochodowe	nasobne	bazowe											
Białaszewo	1	1	1	1	8	1	1	1	2	4	0	22	9	1	2	1	1
Boczki-Świdrowo	1	1	1	2	6	1	1	1	3	4	0	12	12	1	1	1	1
Ciemnoszyje	1	1	1	1	6	1	1	1	3	4	0	33	15	1	1	1	1
Grajewo	0	2	1	4	9	1	1	2	5	6	0	30	23	2	5	1	0
Klimaszewnica	0	2	1	2	4	1	1	1	2	3	0	15	16	2	2	2	1
Radziłów	1	2	1	3	6	1	2	2	3	6	0	18	20	2	3	2	1
Rajgród	1	2	1	2	5	1	1	1	4	6	0	13	18	2	3	2	1
Woźnawieś	1	1	1	2	7	1	1	1	4	4	0	16	17	2	1	1	1
Szczuczyn	1	2	2	5	11	1	2	1	3	8	0	20	18	4	4	2	1
Wąsosz	1	1	3	2	7	1	1	1	6	6	0	14	6	2	2	1	1
Żebry	1	1	1	2	10	1	1	1	1	4	0	12	14	1	1	1	1
Belda	0	1	1	1	5	1	1	1	1	4	0	16	12	1	1	1	1
<b>Razem</b>	<b>9</b>	<b>17</b>	<b>15</b>	<b>27</b>	<b>84</b>	<b>11</b>	<b>14</b>	<b>14</b>	<b>37</b>	<b>59</b>	<b>0</b>	<b>221</b>	<b>180</b>	<b>21</b>	<b>26</b>	<b>16</b>	<b>11</b>

Największe braki w wyposażeniu jednostek OSP KSRG występują w zakresie:

- normatywnej ilości środka pianotwórczego;
- środków do usuwania substancji ropopochodnych po wypadkach drogowych (sorbenty i neutralizatory);
- wyposażenia w pilarki ratownicze do cięcia wielowarstwowego wszystkich jednostek OSP w KSRG;
- zakup agregatów oddymiających do jednostek, w których występują braki;
- normatywnego wyposażenia w uzbrojenie osobiste strażaka (pas strażacki, toporek strażacki, podpinka linkowa, zatrzaśnik).

W najbliższym okresie niezbędny jest zakup spalinowych pił ratowniczych do cięcia wielowarstwowego. W pierwszej kolejności na wyposażenie jednostek OSP w KSRG.

O ile sytuacja w jednostkach krajowego systemu ratowniczo-gaśniczego jest bardzo dobra, to w pozostałych jednostkach typu „S” (posiadających samochody pożarnicze) jest znacznie gorsza. Niektóre z samochodów będących w dyspozycji tych jednostek nie spełniają podstawowych kryteriów dla samochodów pożarniczych, występują także duże braki w zakresie umundurowania, obuwia, uzbrojenia osobistego, drabin pożarniczych. W wielu jednostkach jest niewystarczająca liczba kierowców pojazdów pożarniczych, którzy posiadają

uprawnienia do prowadzenia pojazdów uprzywilejowanych, tzn. zezwolenia wydane przez właściwego starostę potwierdzające spełnienie wymagań w zakresie badań lekarskich i psychologicznych zgodnie z *art. 109 Ustawy z dnia 5 stycznia 2011 r. o kierujących pojazdami (t.j. Dz.U. 2023 r. poz. 622 ze zm.)*. Ponadto nie wszyscy strażacy z przeszkoleniem podstawowym strażaka ratownika OSP posiadają badania lekarskie, które uprawniają do udziału w akcjach ratowniczych. Wymóg normatywny zakłada, że w każdej jednostce OSP KSRG i OSP typu „S” z poza systemu winno być minimum 12 ratowników z uprawnieniami do udziału w działaniach ratowniczych zgodnie z *art. 19 pkt 1b Ustawy z dnia 24 sierpnia 1991 r. o ochronie przeciwpożarowej (t.j. Dz. U. z 2024 r., poz. 275 ze zm.)*. Obecnie taki wymóg spełniają jedynie te jednostki OSP, które są włączone do krajowego systemu ratowniczo-gaśniczego, natomiast pozostałe jednostki OSP typu „S” nie spełniają tego kryterium.

### WYSZKOLENIE JEDNOSTEK OSP KSRG:

Jednostka OSP	liczba przeszkolonych strażaków *					
	Podstawowe strażaka OSP jednoetapowe	Naczelnicy OSP	Dowódcy OSP	Kierowcy konserwatorzy sprzętu OSP	Ratownictwa technicznego	Ratownicy kpp
Białaszewo	34	6	11	6	10	4
Boczki-Świdrowo	40	3	8	9	13	3
Ciemnoszyje	27	5	10	9	9	3
Grajewo	39	11	22	19	17	21
Klimaszewnica	21	3	3	7	7	3
Radziłów	19	5	4	7	5	5
Rajgród	25	7	8	6	10	2
Woźnawieś	21	4	8	7	8	6
Szczuczyn	34	8	15	12	12	9
Wąsosz	27	3	7	5	6	5
Żebry	21	4	5	4	6	0
Bełda	29	2	8	5	5	2
<b>RAZEM</b>	<b>337</b>	<b>61</b>	<b>109</b>	<b>96</b>	<b>109</b>	<b>63</b>

\* według „Zasad organizacji szkoleń członków Ochotniczych Straży Pożarnych biorących bezpośredni udział w działaniach ratowniczych” zatwierdzonych przez z Komendanta Głównego Państwowej Straży Pożarnej 17 listopada 2015 r.

Zgodnie z wytycznymi Komendy Głównej PSP konieczne jest zachowanie ciągłości szkolenia strażaków Ochotniczych Straży Pożarnych, celem osiągnięcia we wszystkich jednostkach OSP KSRG stanów wyszkolenia wymaganych w Procedurze P-23, a także uchwałach Zarządu Głównego ZOSP RP. Ponadto należy także systematycznie szkolić strażaków w zakresie obsługi sprzętu specjalistycznego, a także w zakresie bezpieczeństwa i higieny pracy.

Braki w wyszkoleniu OSP KSRG do osiągnięcia minimalnych stanów wyszkolenia:

- ratownicy medyczni w zakresie kwalifikowanej pierwszej pomocy – min. 4 osoby;
- specjalistyczne kierowców - konserwatorów sprzętu OSP – min. 3 osoby,
- Szkolenie z zakresu ratownictw technicznego.

### Udział w zdarzeniach jednostek Ochotniczych Straży Pożarnych w 2024 roku:

L.p.	Gmina	Miejscowość / siedziba jednostki /	Typ jednostki OSP	Rodzaj prowadzonych działań						Ogółem	
				Pożary		Miejscowe zagrożenia		Alarmy fałszywe			
				Na terenie wł. dział.	Pozostały teren	Na terenie wł. dział.	Pozostały teren	Na terenie wł. dział.	Pozostały teren	Na terenie wł. dział.	Pozostały teren
1	2	3	4	5	6	7	8	9	10	11	12
1.	Grajewo	Białaszewo	S 1	10	0	10	0	0	0	20	0
2.		Ciemnoszyje	S 2	6	0	12	2	0	0	18	2
3.		Boczki-Świdrowo	S 2	4	0	5	0	1	0	10	0
4.		Ruda	S 1	3	0	4	0	0	0	7	0
5.		Toczyłowo	S 1	0	0	0	0	0	0	0	0
6.		Wierzbowo	S 1	4	1	4	0	0	0	8	1
7.		Szymany	S 1	4	0	2	0	0	0	6	0
8.		Flesze	M	0	0	0	0	0	0	0	0
9.		Kapice	M	0	0	0	0	0	0	0	0
10.		Łojki	M	0	0	0	0	0	0	0	0
11.		Białogrądy	M	1	0	0	0	0	0	1	0
12.	M. Grajewo	Grajewo	S 4	16	0	19	0	1	0	36	0
13.	Rajgród	Rajgród	S 3	12	0	31	0	4	0	47	0
14.		Woźnawieś	S 2	9	0	21	0	1	0	31	0
15.		Rydzewo	S 1	6	0	2	0	0	0	8	0
16.		Miecze	S 2	3	0	11	0	0	0	14	0
17.		Belda	S 1	10	0	10	0	0	0	20	0
18.		Kosily	M	0	0	0	0	0	0	0	0
19.	Radziłów	Radziłów	S 2	13	0	26	0	3	0	42	0
20.		Klimaszewnica	S 2	9	0	8	0	1	0	17	0
21.		Ślucz	S 1	7	1	5	0	0	0	12	1
22.		Glinki	S 1	1	0	0	0	0	0	1	0
23.	Szczuczyn	Szczuczyn	S 4	28	0	44	1	4	0	76	1
24.		Niedźwiadna	S 2	3	0	4	0	0	0	7	0
25.		Niećkowo	S 1	2	1	1	0	0	0	3	1
26.		Bęckowo	S 1	2	0	4	0	0	0	6	0
27.		Bzury	S 1	0	1	0	0	0	0	0	1
28.		Brzeźno	S 1	1	0	1	0	0	0	2	0
29.		Danowo	M	0	0	0	0	0	0	0	0
30.	Wąsosz	Wąsosz	S 4	10	0	7	0	0	0	17	0
31.		Żebry	S 1	6	0	5	0	0	0	11	0
32.		Ławsk	S 2	9	2	7	0	0	0	16	2
33.		Kędziorowo	S 1	0	1	1	0	0	0	1	1
34.		Bukowo	M	0	0	0	0	0	0	0	0
35.		Nieciki	S 1	0	0	0	0	0	0	0	0
<b>Razem w powiecie</b>				<b>178</b>	<b>8</b>	<b>245</b>	<b>3</b>	<b>15</b>	<b>0</b>	<b>438</b>	<b>11</b>

**UDZIAŁ SŁUŻB WSPÓLDZIAŁAJĄCYCH W LIKWIDACJI SKUTKÓW ZDARZEŃ:**

<i>SŁUŻBA WSPÓLDZIAŁAJĄCA</i>	<i>Razem (pożary + miejscowe zagr.)</i>				<i>Ćwiczenia</i>			
	<i>Ilość interwencji</i>		<i>Osoby</i>		<i>Ilość (udział służb)</i>		<i>Osoby</i>	
	<i>Rok 2023</i>	<i>Rok 2024</i>	<i>Rok 2023</i>	<i>Rok 2024</i>	<i>Rok 2023</i>	<i>Rok 2024</i>	<i>Rok 2023</i>	<i>Rok 2024</i>
Policja	254	271	494	511	1	2	2	4
Państwowe Ratownictwo Medyczne	116	117	300	298	1	1	3	2
Pogotowie Energetyczne	21	23	40	43	0	0	0	0
Pogotowie Gazowe	0	0	0	0	0	0	0	0
Służby Leśne	12	9	17	16	0	0	0	0
Wojsko	2	2	6	4	0	0	0	0
Straż Gminna	1	2	1	2	0	0	0	0
Inne Służby	30	52	44	84	0	0	0	0

**W RAMACH WŁAŚCIWEGO PRZYGOTOWANIA JEDNOSTEK OSP DO DZIAŁAŃ RATOWNICZYCH ZORGANIZOWANO LUB WSPÓLORGANIZOWANO I PRZEPROWADZONO NASTĘPUJĄCE SZKOLENIA DLA CZŁONKÓW OSP:**

1. W ramach właściwego przygotowania strażaków jednostek OSP do realizacji zadań ratowniczych przeprowadzono następujące szkolenia:
  - szkolenie podstawowe strażaków ratowników OSP. Szkolenie to ukończyło 37 strażaków,
  - szkolenie z zakresu współpracy z Lotniczym Pogotowiem Ratunkowym ukończyło 12 strażaków OSP,
  - szkolenie dowódców OSP 18,
  - recertyfikację uprawnień z zakresu udzielania kwalifikowanej pierwszej pomocy ukończyło łącznie 19 osób,
  - szkolenie z zakresu kwalifikowanej pierwszej pomocy dla druhów OSP 6 osób.

**Zestawienie osób przeszkolonych przedstawia poniższa tabela:**

Nazwa jednostki	Szkolenie Podstawowe strażaka OSP	Szkolenie Dowódców OSP	Recertyfikacja i szkolenie z kpp	Szkolenie LPR	Prawo jazdy kat. C	Razem
<b>Białaszewo</b>	5	3	-	-	-	8
<b>Boczki - Świdrowo</b>	-	-	-	-	-	0
<b>Ciemnoszyje</b>	1	3	4	1	-	9
<b>Grajewo</b>	3	2	3	-	-	8
<b>Klimaszewnica</b>	4	-	-	3	-	7
<b>Radziłów</b>	-	-	4	-	-	4
<b>Rajgród</b>	-	-	-	-	-	0
<b>Woźnawieś</b>	3	1	-	-	-	4
<b>Szczuczyn</b>	2	4	2	2	-	10
<b>Wąsosz</b>	-	-	1	-	1	2
<b>Żebry</b>	-	-	-	-	-	0
<b>Belda</b>	2	-	-	-	-	2
Brzeźno	2	-	1	2	-	5
Danowo	-	-	-	-	-	0
Niedźwiadna	1	2	2	-	1	6
Niećkowo	-	1	-	-	-	1
Bęćkowo	4	-	-	-	-	4
Bzury	3	-	-	-	-	3
Toczyłowo	-	-	-	-	-	0
Ruda	-	-	1	-	-	1
Szymany	-	-	-	-	-	0
Wierzbowo	2	-	-	-	-	2
Flesze	-	-	-	-	-	0
Kapice	-	-	-	-	-	0
Łojki	-	-	-	-	-	0
Białogrądy	-	-	-	-	-	0
Miecze	-	-	-	1	-	1
Rydzewo	-	1	-	-	-	1
Kędziorowo	1	-	2	-	-	3
Ławsk	2	1	-	-	-	3
Słucz	-	-	5	3	-	8
Glinki	-	-	-	-	-	0
Nieciki	2	-	-	-	-	2
<b>RAZEM</b>	<b>37</b>	<b>18</b>	<b>25</b>	<b>12</b>	<b>2</b>	<b>94</b>

## II.3 ŚWIADCZENIA RATOWNICZE OCHOTNICZYCH STRAŻY POŻARNYCH

Zgodnie z ustawą z dnia 17 grudnia 2021 r. o ochotniczych strażach pożarnych (tj. Dz. U. z 2024 poz. 233), Komendant Powiatowy Państwowej Straży Pożarnej w Grajewie przyznał od wejścia w życie ustawy **380** świadczeń ratowniczych druhom z powiatu grajewskiego z czego **33** w 2024 roku.

Strażakowi OSP przysługuje świadczenie ratownicze z tytułu wysługi lat w ochotniczej straży pożarnej w wysokości 200 zł. (waloryzowane) Prawo do świadczenia ratowniczego przysługuje strażakowi ratownikowi OSP, który:

1. Czynnie uczestniczył w działaniach ratowniczych, akcjach ratowniczych, **szkoleniach lub ćwiczeniach**:
  - w przypadku mężczyzn – przez co najmniej 25 lat,
  - w przypadku kobiet – przez co najmniej 20 lat oraz
2. Osiągnął:
  - w przypadku mężczyzn – 65. rok życia,
  - w przypadku kobiet – 60. rok życia.
1. Przez czynne uczestnictwo należy rozumieć bezpośredni udział co najmniej raz w roku w działaniu ratowniczym, akcji ratowniczej, **szkoleniu lub ćwiczeniu**.

### Wykaz wydanych decyzji przyznających świadczenia ratownicze w 2024 roku:

L.p.	Miasto / Gmina	Ilość
1	Gmina Radziłów	8
2	Gmina Grajewo	12
3	Gmina Szczuczyn	4
4	Gmina Rajgród	4
5	Gmina Wąsosz	5
6	Miasto Grajewo	0
<b>RAZEM</b>		<b>33</b>

## II.4 ĆWICZENIA

W ramach systematycznego podnoszenia efektywności w realizacji zadań ratowniczych, taktyki gaszenia pożarów oraz poprawę współpracy jednostek ochrony przeciwpożarowej i innych podmiotów tworzących system, lub współdziałających z systemem na szczeblu powiatu zorganizowano w ubiegłym roku następujące ćwiczenia:

- Ćwiczenia dowódczo – sztabowe z epizodem praktycznym na terenie Zakładu PFLEIDERER MDF Grajewo Sp. z o.o. : „Doskonalenie technik i sposobów postępowania na wypadek powstania pożaru na terenie zakładu Pfleiderer MDF Grajewo Sp. z o.o.”.

Ćwiczenia praktyczne przeprowadzono w dniu 19.06.2024 r. na terenie zakładu Pfleiderer MDF Grajewo Sp. z o.o.

W ćwiczeniach uczestniczyły następujące podmioty:

- Komenda Powiatowa PSP w Grajewie,
- OSP KSRG w Grajewie, Białaszewie, Szczuczynie, Radziłowie,
- OSP w Wierzbowie,
- Pogotowie Przeciwpożarowe „Solid Security Sp. z o.o.”,
- Komenda Powiatowa Policji w Grajewie,
- Wojewódzka Stacja Pogotowia Ratunkowego w Łomży, Filia w Grajewie,
- Miejski i Powiatowy Zespół Zarządzania Kryzysowego w Grajewie.

***Scenariusz ćwiczeń zakładał wybuch pyłu na wieży cyklonów suszarni. W wyniku zdarzenia zostało uszkodzonych kilku pracowników, którzy wymagali udzielenia kpp oraz ewakuacji z dużych wysokości.***

Głównymi celami ćwiczeń były:

- a) koordynacja działań zastępów jednostek ochrony przeciwpożarowej podczas wystąpienia zagrożenia na terenie zakładu przemysłowego,
- b) doskonalenie wykonywania zadań z zakresu ratownictwa wysokościowego realizowanego na poziomie podstawowym,
- c) ocena sytuacji, znalezienie odpowiedniego PPSiŚ oraz dysponowanie z niego odpowiednich zastępów,
- d) stworzenie optymalnych do sytuacji sposobów ewakuacji uszkodzonych ze strefy zagrożenia,
- e) ewakuacja uszkodzonych z miejsc trudno dostępnych,
- f) optymalizacja wykorzystania systemów łączności służb ratowniczych i innych służb biorących udział w ćwiczeniach,
- g) przećwiczenie możliwości budowy linii gaśniczych po klatkach schodowych na terenie zakładu,
- h) sprawdzenie możliwości podania wody przez suche piony przy użyciu samochodów ratowniczo-gaśniczych PSP,
- i) doskonalenie technik w zakresie ratownictwa wysokościowego z wykorzystaniem posiadanego sprzętu specjalistycznego,
- j) doskonalenie współdziałania sił i środków Państwowej Straży Pożarnej między sobą, z jednostkami OSP oraz ze służbami współdziałającymi,
- k) doskonalenie koordynacji służb w zakresie ratownictwa medycznego.
- l) sprawdzenie i weryfikacja procedur ratowniczych i kierowania działaniami podczas zdarzeń na terenie zakładu,
- m) sprawdzenie oraz weryfikacja Instrukcji Bezpieczeństwa Pożarowego dla obiektu,
- n) zapoznanie uczestników ćwiczeń z charakterystyką i zagrożeniami występującymi na terenie Zakładu Pfleiderer MDF Grajewo sp. z o.o., w tym ocena zaopatrzenia wodnego, dróg dojazdowych oraz innych elementów mających wpływ na skuteczne i efektywne prowadzenie działań ratowniczo – gaśniczych,
- o) pogłębienie wiedzy o zabezpieczeniu przed rozprzestrzenianiem się substancji niebezpiecznych.

- Ćwiczenia dowódczo – sztabowe z epizodem praktycznym „Jezioro 2024”: „Poszukiwanie osób tonących na Jeziorze Rajgrodzkim”

Ćwiczenia praktyczne przeprowadzono w dniu 28.08.2024 r. na terenie plaży oraz na akwenu jez. Rajgrodzkiego w m. Czarna Wieś, gm. Rajgród.

W ćwiczeniach uczestniczyły następujące podmioty:

- Komenda Powiatowa Państwowej Straży Pożarnej w Grajewie,
- Komenda Powiatowa Państwowej Straży Pożarnej w Augustowie,
- Komenda Miejska Państwowej Straży Pożarnej w Białymstoku (SLRMed),
- OSP KSRG w Rajgrodzie, Woźnejwsi i Beldzie,
- OSP w Rydzewie, Mieczach,
- Komenda Powiatowa Policji w Grajewie,
- Powiatowy Zespół Zarządzania Kryzysowego w Grajewie,
- Gminny Zespół Zarządzania Kryzysowego w Rajgrodzie,
- Białostockie Wodne Ochotnicze Pogotowie Ratunkowe,
- Związek Strzelecki „Strzelec” OSW JS 1011 w Grajewie.

Scenariusz ćwiczeń zakładał, że w wyniku niezachowania ostrożności jeden pojazd z trójką osób w środku wjeżdża do jeziora na plaży w Czarnej Wsi. Dwóm osobom udaje się wydostać z tonącego samochodu. Jedna z trudem dociera do plaży, natomiast druga w wyniku szoku pomyliła kierunki i popłynęła w kierunku środka jeziora, gdzie zniknęła pod powierzchnią wody. Trzecia osoba pozostała w pojeździe, który opadł na dno akwenu. Całe zdarzenie widziała grupa turystów, która przebywała w tym czasie na plaży w Czarnej Wsi.

Widząc całą sytuację, młodzież jeżdżąca drugim samochodem uciekła z miejsca zdarzenia. Będący w szoku kierowca pomylił drogę. Wjechał w drogę prowadzącą wzdłuż kanału Kuwasy, która prowadzi bezpośrednio do jeziora. Gdy zauważył swój błąd było już za późno na zawrócenie. Uderzył samochodem w wielki kamień leżący tuż przy drodze. W wyniku uderzenia pojazd zsunął się ze skarpy do jeziora. Z czterech podróżujących nim osób dwie pozostały uwięzione w pojeździe. Dwie zdołały się wydostać, lecz w wyniku doznanego szoku uciekły w stronę jeziora i obecnie prawdopodobnie znajdują się gdzieś w trzciniowisku.

Oba te zdarzenia widziała trójka paralotniarzy, którzy latali nad okolicą. Próbuąc podlecieć bliżej zostali zepchnięci przez silny podmuch wiatru na drzewa rosnące na brzegu jeziora. Jeden z paralotniarzy znajduje się na drzewie zaplątany w linki z których nie może się oswobodzić. Udaje mu się skontaktować z numerem alarmowym i podać swoją pozycję. Dwaj pozostali wpadli przy brzegu do jeziora.

Głównymi celami ćwiczeń były:

- a) sprawdzenie i weryfikacja procedur dotyczących dysponowania Specjalistycznych Grup Ratowniczych COO,
- b) doskonalenie działań ratowniczych Specjalistycznej Grupy Ratownictwa Wodno-Nurkowego „BIEBRZA”,
- c) doskonalenie technik i sposobów poszukiwania osób pod wodą,
- d) doskonalenie technik prowadzenia działań ratowniczych na wodzie,

- e) doskonalenie technik wyciągania pojazdu w wody,
- f) zapoznanie uczestników ćwiczeń z charakterystyką i zagrożeniami występującymi na akwenach,
- g) przedstawienie i omówienie podstawowych zasad bezpieczeństwa podczas działań w pobliżu zbiorników wodnych,
- h) weryfikacja procedur ratowniczych oraz doskonalenie kierowania działaniami podczas zdarzeń na akwenach wodnych;
- i) ocena sytuacji oraz dysponowanie odpowiedniej ilości sił i środków adekwatnie do rozwoju sytuacji;
- j) koordynacja i doskonalenie działań przedstawicieli poszczególnych służb,
- k) weryfikacja możliwości i doskonalenie technik ewakuacji osób,
- l) doskonalenie współdziałania sił i środków Państwowej i Ochotniczej Straży Pożarnej i służb współdziałających (Policja, Wodne Ochotnicze Pogotowie Ratunkowe);
- m) doskonalenie pracy w sieciach łączności przez jednostki ochrony przeciwpożarowej i inne służby biorące udział w ćwiczeniach;
- n) doskonalenie współdziałania służb ratowniczych w ramach działań ratownictwa medycznego.
- o) doskonalenie koordynacji służb współdziałających w zakresie współpracy z zespołami zarządzania kryzysowego.

➤ 8 ćwiczeń na wytypowanych obiektach na terenie powiatu grajewskiego:

L.p.	NAZWA/ADRES	OBIEKT ĆWICZEŃ	TERMIN	RODZAJ ĆWICZEŃ	UDZIAŁ JRG	UDZIAŁ OSP
1.	Sklep JYSK	Obiekt sklepu	styczeń	Ćwiczenia na obiekcie	3 zmiany służbowe	Grajewo, Boczki Świdrowo, Radziłów
2.	Sklep Bricomarche w Koszarówce	Obiekty sklepu	luty	Ćwiczenia na obiekcie	3 zmiany służbowe	Ciemnoszyje, Żebry, Klimaszewnica
3.	„Abies” Kuczyńscy S.C.	Obiekt zakładu	marzec	Ćwiczenia na obiekcie	3 zmiany służbowe	Rajgród, Rydzewo, Woźnawieś, Miecze, Bełda
4.	Garaże wielkopowierzchniowe pod budynkiem wielorodzinnym przy ulicy Falewicza 1,3 oraz 2,4 w Grajewie	Budynek wielorodzinny	maj	Ćwiczenia na obiekcie	3 zmiany służbowe	Grajewo, Boczki-Świdrowo, Ruda
5.	Garaże wielkopowierzchniowe pod budynkiem wielorodzinnym przy ulicy Tabortowskiego 8 w Grajewie	Budynek wielorodzinny	lipiec	Ćwiczenia na obiekcie	3 zmiany służbowe	Grajewo, Bełda, Rajgród
6.	Przedszkole (wcześniej Szkoła Podstawowa) w Rudzie	Obiekty przedszkola	październik	Ćwiczenia na obiekcie	3 zmiany służbowe	Białaszewo, Ciemnoszyje, Ruda

7.	Biebrzański Park Narodowy – Gmina Rajgród	Park Narodowy	listopad	Ćwiczenia na obiekcie	3 zmiany służbowe	Ciemnoszyje, Radziłów, Klimaszewnica, Woźnawieś, Rajgród, Ruda
8.	Szkoła Podstawowa w Wąsoszu	Obiekty szkoły	grudzień	Ćwiczenia na obiekcie	3 zmiany służbowe	Wąsosz, Żebry, Ławsk

- Funkcjonariusze z Komendy Powiatowej PSP w Grajewie uczestniczyli w różnego rodzaju szkoleniach, ćwiczeniach doskonalących i rozwijających techniki ratownicze, między innymi:
  1. „GIEŁCZYN 2024” - ćwiczenia Kompanii Gaśniczej „Białystok” COO.
  2. „BÓR 2024” - ćwiczenia połączone z warsztatami ratowniczymi modułu GFFFV, w którym to module jest JRG Grajewo.
  3. „Studzieniczne 2024” – siły i środki COO z woj. podlaskiego – SGRW-N „Biebrza”.
- 29 września 2024 r. KP PSP w Grajewie wraz z UM w Rajgrodzie zorganizowała II Warsztaty Ratownictwa Medycznego powiatu grajewskiego. Udział w nich wzięło 10 załóg z OSP.

#### **II.4.1 Podwyższanie kwalifikacji i doskonalenie zawodowe**

Strażacy podwyższali swoje kwalifikacje specjalistyczne poprzez uczestnictwo w następujących formach kształcenia i doskonalenia:

##### **NURKOWANIE:**

1. Dwóch funkcjonariuszy odbyło szkolenie młodszego nurka MSWiA.
2. Jeden funkcjonariusz odbyło szkolenie nurka MSWiA.
3. Jeden funkcjonariusz ukończył szkolenie z fizjopatologii nurkowania.
4. Czterech funkcjonariuszy odbyło szkolenie z zakresu sternika motorowodnego.
5. Dwóch funkcjonariusz wzięło udział w warsztatach „SONAR 2024”.
6. Zorganizowano obóz szkoleniowy dla członków SGRW-N Biebrza.

##### **RATOWNICTWO WODNO-LODOWE:**

Dwóch funkcjonariuszy Komendy Powiatowej PSP w Grajewie odbyło szkolenie z zakresu ratownictwa lodowego.

##### **INSTRUKTORZY RATOWNICTWA W KSRG NA POZIOMIE PODSTAWOWYM:**

1. Dwóch funkcjonariuszy uczestniczyło w szkoleniu instruktorów z ratownictwa lodowego realizowanego przez KSRG w zakresie podstawowym.
2. Trzech funkcjonariuszy uczestniczyło w szkoleniu instruktorów z ratownictwa chemicznego i ekologicznego realizowanego przez KSRG w zakresie podstawowym.
3. Dwóch funkcjonariuszy uczestniczyło w szkoleniu z zakresu działań poszukiwawczo-ratowniczych realizowanych przez KSRG w zakresie podstawowym.

##### **UPRAWNIENIA TECHNICZNE:**

1. Trzech funkcjonariuszy uczestniczyło w szkoleniu na napełnianie zbiorników przenośnych (naczyni ciśnieniowych) o pojemności powyżej 350 cm<sup>3</sup>.

2. Trzech funkcjonariuszy odbyło szkolenie z zakresu eksploatacji i dozoru urządzeń, instalacji i sieci elektroenergetycznych o napięciu znamionowym do 1 kV.
3. Trzech funkcjonariuszy odbyło szkolenie specjalistyczne kierowców-operatorów samochodów z drabiną mechaniczną.
4. Dwóch funkcjonariuszy odbyło szkolenie specjalistyczne w zakresie ratownictwa chemicznego i ekologicznego.
5. Jeden funkcjonariuszy uczestniczył w szkoleniu instruktorów poszukiwawczo-ratowniczych realizowanych przez KSRG w zakresie podstawowym.

#### **SZKOLENIA DOSKONALĄCE I INNE:**

1. Jeden funkcjonariusz odbył szkolenie z ratownictwa wysokościowego realizowanego przez KSRG w zakresie podstawowym.
2. Jeden funkcjonariusz odbył szkolenie z działań poszukiwawczo-ratowniczych realizowanych przez KSRG w zakresie podstawowym.
3. Jeden funkcjonariusz odbył szkolenie nt.: „Bezpieczeństwo oraz formalno-prawne aspekty działań ratowniczych”.
4. Pięciu funkcjonariuszy odbyło szkolenie p.t. „Edukacja w zakresie bezpieczeństwa w ruchu drogowym mieszkańców woj. podlaskiego”.
5. Jeden funkcjonariusz odbył szkolenie z ratownictwa na obszarach wodnych realizowanego przez KSRG w zakresie podstawowym.
6. Czterech funkcjonariuszy odbyło szkolenie z zakresu doskonalenia zawodowego dla kierowców pojazdów uprzywilejowanych.
7. Dwóch funkcjonariuszy uczestniczyło w szkoleniu z zakresu kierowania działaniami ratowniczymi na poziomie taktycznym.
8. Jeden funkcjonariusz odbył szkolenie dla sędziów halowych młodzieżowych zawodów sportowo-pożarniczych.
9. Dwóch funkcjonariuszy odbyło szkolenie praktyczne z jazdy pojazdami ciężarowymi w Ośrodku Doskonalenia Technik Jazdy w Lublinie
10. Jeden funkcjonariusz odbył kurs Kwalifikowanej Pierwszej Pomocy - KPP
11. Szesnastu funkcjonariuszy uczestniczyło w recertyfikacji KPP

#### **II.4.2 W ramach popularyzowania i rozwoju kultury fizycznej uczestniczono w następujących zawodach sportowych:**

1. Drużyna KP PSP w Grajewie uczestniczyła w turnieju o Puchar Komendanta Wojewódzkiego PSP w Halowej Piłce Nożnej.
2. Dwóch funkcjonariuszy uczestniczyło w mistrzostwach Polski Służb Mundurowych „iSwim & iRun Series” w Rajgrodzie.
3. Dwóch funkcjonariuszy odbyło szkolenie z treningu siłowego.
4. Zapewniono funkcjonariuszom i pracownikom cywilnym KP PSP w Grajewie możliwość bezpłatnego korzystania z sali gimnastycznej.
5. KP PSP w Grajewie posiada siłownię składającą się z dwóch pomieszczeń wyposażoną w kilkanaście różnego typu sprzętów.

#### **II.4.3 Popularyzowano wśród społeczeństwa wiedzę na temat ochrony przeciwpożarowej i występujących zagrożeń poprzez organizowanie i udział w takich przedsięwzięciach jak:**

1. Przeprowadzenie 62 pogadanki szkoleniowe wraz z pokazami sprzętu.
2. Patrowano 3-krotnie Jezioro Rajgrodzkie wraz z Policją.
3. Zabezpieczano oraz prowadzono pokazy podczas 8 imprez takich jak: zawody pływackie „i Swim iRun”, Szanty Graj, Dni Radziłowa, Dożynki Powiatowe, zabezpieczenie regat żeglarskich, mistrzostwa Polski w pływaniu, zabezpieczenie zlotu morsów.
4. Uczestniczono w 12-tu próbnym ewakuacjach połączonych z pogadankami i pokazami sprzętu strażackiego.
5. Wspólnie z przedstawicielami KP Policji i MOPS w ramach akcji „Nie bądźmy obojętni” - w mieście Grajewo i Rajgród przeprowadzono lustracje 15 obiektów w których mogły przebywać osoby samotne narażone na działanie niskich temperatur.
6. Przeprowadzono 42 zajęcia szkoleniowe w sali edukacyjnej dzieci i młodzieży „OGNIK” zlokalizowanej w KP PSP w Grajewie.

#### **Łącznie w przedsięwzięciach tych uczestniczyło:**

- 4815 dzieci i młodzieży,
  - 1795 osób dorosłych.
7. Prowadzono akcje informacyjne takie jak: „bezpieczna woda”, „bezpieczne wakacje”, „nie wypalaj traw”, „sezon grzewczy”, „używanie i sprzedaż wyrobów pirotechnicznych”, „Czujka na straży Twojego bezpieczeństwa”, „Śnieg i sople na dachach”. Informacje o zagrożeniach, zabezpieczeniach i sposobach postępowania przekazywano do szkół, parafii katolickich, urzędów miast i gmin, środków masowego przekazu, umieszczano na stronie internetowej KP, oraz regionalnych portalach internetowych.

### III. ZAGADNIENIA LOGISTYCZNO – FINANSOWE

#### III.1 Informacja z wykonania dochodów i wydatków budżetowych

##### 1. Dochody państwa:

Paragraf	Wyszczególnienie	Plan	Wykonanie	Wykonanie %
0970	Wpływy z różnych dochodów.	2 000,00	0,00	0,00
0970	Wpływ z rozliczeń z lat ubiegłych.	0,00	0,00	0,00
0870	Sprzedaż składników majątkowych z budżetu państwa.	0,00	0,00	0,00

##### 2. Dochody powiatu:

Paragraf	Wyszczególnienie	Plan	Wykonanie	Wykonanie %
0920	Odsetki bankowe.	1 300,00	1 296,79	99,75
0940	Wpływ z rozliczeń z lat ubiegłych.	3 448,00	3 447,54	99,99

Dochody były pobierane terminowo i prawidłowo z zachowaniem zasad ustawowych.

##### 3. Informacja z wykonania wydatków budżetowych w 2024 rok.

Paragraf	Nazwa paragrafu	Plan	Wykonanie	Wykonanie %
3020	Wydatki osobowe niezaliczane do wynagrodzeń.	830,00	830,00	100,00
3070	Wydatki osobowe nie zaliczane do uposażenia.	140 168,00	140 154,32	99,96
4010	Wynagrodzenia osobowe pracowników	168 541,00	168 539,88	99,99
4020	Wynagrodzenia osobowe członków korpusu służby cywilnej.	87 584,00	87 583,14	99,99
4040	Dodatkowe wynagrodzenie roczne.	15 160,00	15 158,90	99,99
4050	Uposażenie żołnierzy zawodowych i nadterminowych oraz funkcjonariuszy.	4 380 846,00	4 380 845,15	99,99
4060	Pozostałe należności żołnierzy zawodowych. i nadterminowych oraz funkcjonariuszy.	236 787,00	236 787,00	100,00
4070	Dodatkowe uposażenie roczne dla żołnierzy zawodowych i nagrody roczne dla funkcjonariuszy.	309 582,00	309 581,57	99,99
4080	Uposażenia i świadczenia pieniężne wypłacane przez okres roku żołnierzom i funkcjonariuszom zwolnionym ze służby.	0,00	0,00	0,00
4110	Składki na ubezpieczenie społeczne.	41 881,00	41 878,46	99,95
4120	Składki na Fundusz Pracy	5 207,00	5 205,20	99,91

<b>4170</b>	Wynagrodzenia bezosobowe	13 200,00	13 200,00	100,00
<b>4180</b>	Równoważniki. pieniężne. i ekwiwalenty dla żołnierzy zawodowych i funkcjonariuszy (odprawy emerytalne, nagrody jubileuszowe, jednorazowe odszkodowania )	1 135 506,00	1 135 502,50	99,95
<b>4210</b>	Zakup materiałów i wyposażenia	52 326,00	52 322,14	99,95
<b>4260</b>	Zakup energii	0,00	0,00	0,00
<b>4270</b>	Zakup usług remontowych	12 256,00	12 253,23	99,95
<b>4280</b>	Zakup usług zdrowotnych	14 120,00	14 120,00	100,00
<b>4300</b>	Zakup usług pozostałych	48 657,00	48 654,45	99,95
<b>4360</b>	Opłaty z tytułu zakupu usługi telekomunikacyjne	6 542,00	6 541,34	99,99
<b>4410</b>	Podróże służbowe krajowe	4 015,00	4 014,25	99,99
<b>4430</b>	Różne opłaty i składki	14 453,00	14 453,00	99,99
<b>4440</b>	Odpisy na zakładowy fundusz świadczeń socjalnych	6 849,00	6 848,58	100,00
<b>4480</b>	Podatek od nieruchomości	20 329,00	20 329,00	100,00
<b>4510</b>	Podatek i opłaty na rzecz budżetu państwa	2 330,00	2 329,51	99,99
<b>6050</b>	Wydatki inwestycyjne jednostek budżetowych.	100 000,00	100 000,00	100,00
	<b><u>Ogółem wydatki budżetowe</u></b>	<b>6 817 169,00</b>	<b>6 817 131,62</b>	<b>99,99</b>

### III.2 Zwiększenie planu wydatków o środki z dotacji celowej z budżetu państwa rezerwami celowymi, które przeznaczono na zrealizowanie zadań bieżących:

1. „Rezerwa na uzupełnienie planu głównie w zakresie świadczeń na rzecz osób fizycznych, wydatków bieżących .....”, poz. 35 w wysokości 453 388,00 złotych, środki zlecone:

Paragraf	Nazwa paragrafu	Plan	Wykonanie	Wykonanie %
<b>3070</b>	Wydatki osobowe nie zaliczane do uposażenia.	15 966,00	15 966,00	100,00
<b>4180</b>	Świadczenie motywacyjne funkcjonariuszy (staż).	62 562,00	62 562,00	100,00
<b>4210</b>	Zakup materiałów i wyposażenia.	173 860,00	173 860,00	100,00
<b>4260</b>	Zakup energii.	112 000,00	111 763,07	99,79
<b>4270</b>	Zakup usług remontowych.	39 000,00	39 000,00	100,00
<b>4300</b>	Zakup usług pozostałych.	50 000,00	50 000,00	100,00
	<b><u>RAZEM:</u></b>	<b>453 388,00</b>	<b>453 151,07</b>	<b>99,95</b>

2. „Rezerwa na zmiany systemowe i niektóre zmiany organizacyjne, w tym nowe zadania dla Komendy Powiatowej Państwowej Straży Pożarnej „ - poz. 56 w wysokości 36 357,00 złotych, środki zlecone :

Paragraf	Nazwa paragrafu	Plan	Wykonanie	Wykonanie %
4050	Wydatki osobowe niezaliczane do wynagrodzeń. Uposażenia żołnierzy zawodowych i nadterminowych oraz funkcjonariuszy.	31 008,00	27 744,00	89,47
4060	Nagrody uznaniowe i zapomogi funkcjonariuszy.	698,00	624,00	89,40
4180	Równoważniki pieniężne i ekwiwalenty dla żołnierzy i funkcjonariuszy.	4 651,00	4 162,00	89,49
	<b><u>RAZEM:</u></b>	<b>36 357,00</b>	<b>32 530,00</b>	<b>89,47</b>

**III.3 Zwiększenie planu wydatków o środki pozabudżetowe w wysokości 167 500,00 złotych, które przeznaczono na zrealizowanie zadań bieżących i inwestycyjnych:**

Paragraf	Nazwa paragrafu	Plan	Wykonanie	Wykonanie %
4210	Zakup materiałów i wyposażenia.	5 000,00	5 000,00	100,00
6060	Wydatki na zakupy inwestycyjne.	20 000,00	20 000,00	100,00
4210	Zakup materiałów i wyposażenia.	15 000,00	15 000,00	100,00
4210	Zakup materiałów i wyposażenia.	15 000,00	15 000,00	100,00
6060	Wydatki na zakupy inwestycyjne.	112 500,00	112 500,00	100,00
	<b><u>RAZEM:</u></b>	<b>167 500,00</b>	<b>167 500,00</b>	<b>100,00</b>
	<b><u>OGÓLEM BUDŻET 2024 R.:</u></b>	<b>7 474 414,00</b>	<b>7 470 312,69</b>	<b>99,95</b>

1. Środki własne (podstawowe) Zarządu Powiatu Grajewskiego w wysokości 25 000,00 zł., z wykorzystaniem na realizację poniższych zadań bieżących – środki własne powiatu grajewskiego :

- „Zakup sortów mundurowych dla strażaków Komendy Powiatowej Państwowej Straży Pożarnej w Grajewie” w wysokości 5 000,00 złotych, środki własne powiatu (podstawowe).
- „Zakup łodzi ratowniczej płaskodennej na potrzeby Komendy Powiatowej Państwowej Straży Pożarnej w Grajewie” w wysokości 20 000,00 złotych, środki własne powiatu (podstawowe).

2. Środki z WFW PSP w wysokości 147 500,00 zł., z wykorzystaniem na realizację zadań bieżących i inwestycyjnych:

- „Zakup środków ochrony indywidualnej – 3 – częściowej bielizny termoaktywnej na potrzeby Komendy Powiatowej Państwowej Straży Pożarnej w Grajewie” na kwotę 15 000,00 złotych.

- „Bezpieczne Orłęta” w wysokości **15 000,00** złotych.
- „Zakup łodzi ratowniczej płaskodennej na potrzeby Komendy Powiatowej Państwowej Straży Pożarnej w Grajewie” w wysokości **112 500,00** złotych.

Wszystkie otrzymane środki wykorzystano w 99,95% zgodnie z ustawą o finansach publicznych.

Komenda w 2024 roku zrealizowała wszystkie zaplanowane zadania bieżące i inwestycyjne dzięki rezerwom celowym z budżetu państwa oraz pozyskanym środkom na fundusz celowy .

Zaległości nie wystąpiły.

**3. Środki z Funduszu Pomocy w wysokości 693 826,00 złotych z wykorzystaniem na realizację zadań: bieżących i inwestycyjnych:**

- zakup drona DJI Mavic 3	<b>25 286,00 zł.</b>
- zakup paliwa	<b>67 900,00 zł.</b>
- wypłata rekompensat pieniężnych funkcjonariuszom	<b>10 000,00 zł.</b>
- przeglądy oraz serwisy sprzętu specjalnego	<b>36 015,94 zł.</b>
- wymiana przewodów w zestawie hydraulicznym Holmatro	<b>36 800,00 zł.</b>
- zakup wyposażenia ŚOI dla funkcjonariuszy	<b>259 864,06 zł.</b>
- zakup części do naprawy użytkowanego sprzętu oraz pojazdów	<b>85 660,00 zł.</b>
- przegląd autodrabin SH-37 Magirus	<b>18 450,00 zł.</b>
- zakup niezbędnego sprzętu ratowniczego	<b>86 850,00 zł.</b>
- zakup sprzętu łączności	<b>77 000,00 zł.</b>

Za wyżej wymienione środki zakupiono między innymi następujący asortyment:

- hełmy do ratownictwa technicznego – 14szt.
- ubrania specjalne – 13 kpl.
- skafandry nurkowe – 4 kpl.
- ocieplacze nurkowe – 4szt.
- bielizna termoaktywna – 20 kpl.
- kaptury neoprenowe – 7 szt.
- kablolina o długości 50m. – 2 szt.
- komputer nurkowy – 3 szt.
- kompas nurkowy – 3 szt.
- maska nurkowa – 17 szt.
- zestaw do połączenia butli nurkowych – 2 kpl.
- lornetka wodoodporna – 1 szt.
- lina pływająca – 3 szt.
- kotwice do łodzi – 2 szt.
- buty specjalne skórzane – 18 par
- buty specjalne gumowe – 10 par
- rękawice specjalne – 12 par
- spodnie specjalne lekkie – 17szt.
- detektor jednogazowy – 1szt
- detektor wielogazowy – 1szt.

- GPS Garmin – 1 szt.
- ładowarka wielostanowiskowa Hytera – 1 szt.
- radiotelefon ze sterowaniem i licencją nagrywania DMR – 1 szt.
- przyczepka ze stelażem oraz plandeką do przewozu namiotu – 1 szt.
- kufry oraz wzmocnienie podłogi do Quada – 1 kpl.
- zestaw gaśniczy do Quada – 1 szt.
- motopompa szlamowa Honda WT 30X – 1 szt.
- zestaw łączności podmaskowej marki Motorola – 12 kpl.
- drabina nasadkowa – 2 zestawy
- multitool – 46 szt.
- skrzynie transportowe dla grupy wodno-nurkowej – 15 szt.
- lanca prosta kominowa – 1 szt.
- radiotelefony Motorola - 9 szt.
- kamizelki asekuracyjne – 4 szt.
- tarcza diamentowa – 2 szt.

#### **III.4 DAROWIZNY:**

W roku 2024 KP PSP w Grajewie otrzymała darowiznę

##### **1. Ochotnicza Straż Pożarna w Woźnejwsi, 19-206 Rajgród, Woźnawieś 85**

- Ładowarka akumulatorowa wielofunkcyjna – 1 szt. o wartości - **5 300,00 zł.**

#### **III.5 PROGRAM MODERNIZACJI POLICJI, STRAŻY GRANICZNEJ, PAŃSTWOWEJ STRAŻY POŻARNEJ I BIURA OCHRONY RZĄDU W LATACH 2022-2025**

**W ramach dotacji dokonano zakupu:**

- 20 par obuwia służbowego dla strażaków o łącznej wartości – **12.000,00 zł.**

#### **III.6 INWESTYCJE BUDOWLANE ZREALIZOWANE Z BUDŻETU PAŃSTWA**

##### **III.6.1 Budowa budynku garażowo-technicznego KP PSP w Grajewie**

W 2024 roku na podstawie umowy został wykonany projekt budowlany zadania pn. „Budowa budynku garażowo – technicznego KP PSP w Grajewie” na potrzeby KP PSP w Grajewie.

Wartość projektu to **100.000,00 zł.**

#### **III.7 UMUNDUROWANIE**

##### **III.7.1 KW PSP w Białymstoku przekazała 10 kompletów umundurowania służbowego dla funkcjonariuszy – 32 884,70 zł.**

### **III.7.2 W roku 2024 zaopatrzone Komendę dzięki wszystkim powyższym środkom oraz środkom własnym łącznie w następujące umundurowanie:**

<b>UMUNDUROWANIE I SORTY SPECJALNE</b>	<b>259 864,06 zł.</b>
– Ubranie specjalne-13 kpl, łączna wartość	<b>69 485,00 zł.</b>
– Spodnie specjalne lekkie- 44 szt. łączna wartość	<b>35 565,00 zł.</b>
– Rękawice specjalne- 12 par, łączna wartość	<b>6 750,00 zł.</b>
– Hełmy techniczne- 26 szt., łączna wartość ..	<b>21 664,00 zł.</b>
– Kominiarka niepalna- 40 szt., łączna wartość	<b>10 000,00 zł.</b>
– Buty specjalne skórzane- 20 par- łączna wartość	<b>23 000,00 zł.</b>
– Buty specjalne gumowe- 10 par- łączna wartość	<b>6 000,00 zł.</b>
– Ubrania koszarowe-26 kpl.- łączna wartość	<b>12 600,00 zł.</b>
– Obuwie koszarowe- 3 pary- łączna wartość	<b>734,31 zł.</b>
– Skafandry nurkowe- 4 szt.- łączna wartość .	<b>33 000,00 zł.</b>
– Zestaw multitoll- 46szt.- łączna wartość .....	<b>6 800,06,00 zł.</b>
– Bielizna termoaktywna- 50kpl.- łączna wartość	<b>25 000,00 zł.</b>

#### **UMUNDUROWANIE SŁUŻBOWE 27 483,53 zł.**

– Koszulki służbowe t-shirt - 127 szt. - łączna wartość	<b>9 398,00 zł.</b>
– Bluza służbowa typu polar - 14 szt. - łączna wartość	<b>3 920,00 zł.</b>
– Spodnie służbowe przeciwdeszczowe - 2 pary - łączna wartość	<b>1 313,64 zł.</b>
– Kurtka służbowa przeciwdeszczowe - 3 szt. – łączna wartość	<b>2 143,89 zł.</b>
– Spodnie służbowe - 9 szt.- łączna wartość ..	<b>4 301 zł.</b>
– Bluzy służbowe - 2 szt. łączna wartość .....	<b>958,00 zł.</b>
– Koszule służbowe z długim rękawem - 7 szt.- łączna wartość	<b>2 065,00 zł.</b>
– Koszule służbowe z kr. Rękawem - 6 szt. - łączna wartość	<b>3 384,00 zł.</b>

#### **PONADTO:**

- rozliczono i wypłacono równoważnik za brak umundurowania;
- umundurowano 2 funkcjonariuszy przyjętych w roku 2024;
- dla 3 funkcjonariuszy zostały zakupione mundury wyjściowe w związku z przejściem do służby stałej.

### **III.8 INFORMATYKA I ŁĄCZNOŚĆ**

- przedłużono umowę na wsparcie techniczne systemu SWD;
- przedłużono licencję na program KARTY do ewidencji umundurowania;
- odnowiono certyfikat do korzystania z systemu EZD;
- odnowiono 3 certyfikaty kwalifikowane;
- kilkakrotnie przydzielano nowe numery operacyjne pojazdom OSP;
- zakupiono 3 monitory, komputer oraz drukarkę do SK KP PSP w Grajewie;
- zakupiono 2 programy informatyczne do wydziału logistycznego.

### III.9 NAPRAWY I KONSERWACJE SPRZĘTU

- przeprowadzono badania techniczne wszystkich pojazdów;
- koordynacja i wykonanie przeglądów i legalizacji sprzętu ODO należącego do OSP;
- przeglądy wraz z wymianami części w sprzęcie ODO należącym do KP PSP w Grajewie we własnym zakresie;
- przeglądy wraz z wymianami części w automatach nurkowych KP PSP Grajewo;
- niezbędne legalizacje i kalibracje (mierniki, detektory, sprzęt dielektryczny, tester ODO);
- niezbędne przeglądy sprzętu (sprężarki, silniki, hydraulika, gaśnice), część przeglądów w ramach gwarancji;
- we własnym zakresie wykonano obsługę techniczną pojazdów i sprzętu specjalistycznego OT-2 i OL;
- rozpatrzono 52 notatki służbowe oraz 22 meldunków o awarii dotyczące uszkodzeń sprzętu i pojazdów;
- dokonano naprawy 5 skafandrów suchych;
- dokonano legalizacji 16 butli powietrznych;
- przeprowadzono inwentaryzację mienia zgodnie z założonym harmonogramem;
- przeprowadzono 1 postępowanie szkodowe;
- przeprowadzono przegląd butów specjalnych pod względem elektroizolacyjności;
- wymieniono tlen w 10 butlach medycznych.

### III.10 PRACE REMONTOWO BUDOWLANE NIERUCHOMOŚCI

W 2024 roku zostały zakończone prace remontowo-budowlane, które polegały na gruntownym remoncie korytarza głównego znajdującego się w Jednostce Ratowniczo Gaśniczej oraz odnowie elewacji zewnętrznej budynku głównego KP PSP w Grajewie. Prace obejmowały demontaż sufitu podwieszanego oraz jego montaż, położenie nowej instalacji elektrycznej, tynkowanie ścian, wymiana wszystkich płytek ceramicznych na podłodze oraz malowanie i uzupełnienie ubytków w elewacji budynku, która nie była remontowana od ponad 25 lat .

W ramach środków własnych z budżetu Komendy sfinansowano:

- obróbkę gładzi okien dachowych łączna wartość,
- zakup materiałów oraz wykonanie we własnym zakresie mebli biurowych,
- zakup oraz montaż słupa oświetleniowego, który w porze nocnej oświetla bramę wjazdową na plac Komendy,
- zakup regałów do archiwum KP PSP w Grajewie,
- zakup oraz wymiana monitoringu wizyjnego w KP PSP w Grajewie,
- zakup oraz montaż uszkodzonych domofonów, które znajdują się w SK KP oraz przy wejściu głównym do Komendy.

### PRACE GOSPODARCZE STRAŻAKÓW

W zakresie poprawy stanu jakościowego obiektów będących w dyspozycji KP PSP Grajewo funkcjonariusze Komendy prowadzili prace budowlano-modernizacyjne i gospodarcze, łącznie przepracowując **460** roboczogodzin o łącznej wartości **16 049,00 zł**.

**W ramach prac gospodarczych strażaków wykonano między innymi:**

- renowacja elewacji budynku głównego KP PSP w Grajewie;
- remont korytarza głównego JRG.

### III.11 DOTACJE KOMENDANTA GŁÓWNEGO PSP DLA OSP w KSRG w 2024 roku:

L.p.	Powiat	Gmina	Jednostka OSP	Wydatki INWESTYCYJNE		Pożary, MZ, AF, zabezp. operac.	ĆWICZENIA i MANEWRY	RAZEM	Wydatki BIEŻĄCE				
				DOTACJA	Przeznaczenie wydatków inwestycyjnych				remonty strażnic	sprzęt techniki specjalnej	sprzęt informatyki i łączności	wyposażenie osobiste i ochronne	RAZEM
1	grajewski	Rajgród	Rajgród			47	3	50				6 749	<b>6 749</b>
2			Woźnawieś			31	2	33		3 810			<b>3 810</b>
3			Belda			20	2	22				3 878	<b>3 878</b>
4		Radziłów	Radziłów			42	2	44		2 000		2 699	<b>4 699</b>
5			Klimaszewnica			17	2	19				2 716	<b>2 716</b>
6		Grajewo	Ciemnoszyje			20	3	23		3 270		540	<b>3 810</b>
7			Białaszewo			20	1	21				3 331	<b>3 331</b>
8			Boczki			10	2	12		2 648			<b>2 648</b>
9		Szczuczyn	Szczuczyn			77	0	77				6 134	<b>6 134</b>
10		Wąsosz	Żebry			11	2	13				2 648	<b>2 648</b>
11			Wąsosz			17	1	18		3 742			<b>3 742</b>
12		m. Grajewo	Grajewo			54	3	57	500 000			4 635	<b>504 635</b>
<b>Razem powiat</b>						<b>366</b>	<b>23</b>	<b>389</b>	<b>0</b>	<b>15 470</b>	<b>0</b>	<b>33 330</b>	<b>548 800</b>

**500 000,00** – Dotację z MSWiA otrzymało OSP w Grajewie p.n. „Dofinansowanie OSP na zadania związane z ochrona ludności i ratownictwa” – „Bitwa o Remizy”

### III.12 DOTACJE MSWiA DLA JEDNOSTEK OSP w 2024 roku:

L.p.	Gmina	Jednostka OSP	TYP JEDNOSTKI S / M	KWOTA na OSP		zsumowanie w gminie		Wydatki INWESTYCYJNE	Wydatki BIEŻĄCE			
				S	M	S	M		remonty strażnic	sprzęt techniki specjalnej	wyposażenie osobiste i ochronne	RAZEM
1	Gmina Grajewo	Wierzbowo	S	980							980	4 744
2		Ruda	S	725							725	
3		Toczyłowo	S	703						703		
4		Szymany	S	2 336						631	1 705	
5		Łojki	M									
6		Kapice	M									
7		Białogrądy	M									
8		Flesze	M									
9	Rajgród	Miecze	S	800							800	1 600
10		Rydzewo	S	800							800	
11	Szczuczyn	Bęćkowo	S									3 972
12		Niećkowo	S	3 972					3 567		405	
14		Niedźwiadna	S									
15		Bzury	S									
16		Brzeźno	M									
17		Danowo	M									
18	Wąsosz	Kędziorowo	S									2 372
19		Ławsk	S									
21		Nieciki	M		2 372					2 372		
22		Bukowo Duże	M									
23	Radzilów	Słucz	S	800							800	392
24		Glinki	M		392						392	
<b>Razem powiat</b>				<b>10 316</b>	<b>2 764</b>	<b>0</b>	<b>0</b>		<b>3 567</b>	<b>3 706</b>	<b>6 607</b>	<b>13 880</b>

### III.13 DOTACJE DLA OSP Z POWIATU GRAJEWSKIEGO ZA LATA 2017-2024:

Dotacje	2017	2018	2019	2020	2021	2022	2023	2024	RAZEM
<b>KSRG</b>	393 337	342 000	174 600	305 000	85 300	490 000	192 600	48 800	2 031 637
<b>MSWiA</b>	129 297	44 000	223 300	45 700	696 460	119 000	34 200	513 880	1 805 837
<b>NFOŚiGW/WF OŚiGW</b>	399 150	400 000	270 000	650 000	125 000	-	-	-	1 844 150
<b>Fundusz Sprawiedliwości</b>	-	251 000	-	-	-	-	-	-	251 000
<b>Fundusz Przeciwdziałania Covid-19</b>	-	-	-	-	-	54 260	-	-	54260
<b>MDP</b>	-	-	-	-	-	-	92 060	8 920	100 980
<b>RAZEM</b>	921 784	1 037 000	667 900	1 000 700	906 760	663 260	318 860	571 600	6 087 864

## IV. PREWENCJA i BHP

### IV.1 Działalność kontrolno-rozpoznawcza

**W roku 2024 ogółem przeprowadzono – 66 czynności kontrolno – rozpoznawczych:**

**K<sub>p</sub>** – liczba przeprowadzonych kontroli podstawowych – **53**

**K<sub>s</sub>** – liczba przeprowadzonych kontroli sprawdzających – **0**

**K<sub>o</sub>** – liczba przeprowadzonych kontroli odbiorowych – **11**

**K<sub>in</sub>** – liczba pozostałych kontroli przeprowadzonych w ciągu roku (np. kontroli problemowych) - **2**

**K<sub>pL</sub>** – liczba kontroli zaplanowanych do przeprowadzenia w 2024 roku – **60**

**O<sub>w</sub>** – liczba obiektów wymagających kontroli w 2024 roku – **200**

**O<sub>s</sub>** – liczba obiektów skontrolowanych w 2024 roku – **75**

**O<sub>sn</sub>** – liczba obiektów ze stwierdzonymi nieprawidłowościami w 2024 roku – **24**

**N** – liczba nieprawidłowości stwierdzonych podczas czynności kontrolno – rozpoznawczych przeprowadzonych w 2024 roku – **34**

**U** – liczba uzgodnień dokumentacji i planów w 2024 roku (np. miejscowych planów zagospodarowania przestrzennego) - **0**

**a** – liczba decyzji i postanowień administracyjnych wydanych w 2024 roku – **2**

**b** – liczba upomnień wydanych w 2024 roku – **0**

**c** – liczba tytułów wykonawczych wydanych w 2024 roku – **0**

**d** – liczba mandatów karnych wydanych w 2024 roku – **0**

**e** – liczba opinii wydanych w 2024 roku – **10**

**f** – liczba stanowisk wydanych w 2024 roku – **11**

**g** – liczba zaświadczeń wydanych w 2024 roku – **0**

**h** – liczba skarg rozpatrzonych w 2024 roku (jako organ I instancji) – **0**

Wydano 5 pozytywnych opinii dot. letniego i zimowego wycieczki dzieci i młodzieży.  
W roku 2024 wydano 4 opinie w zakresie możliwości organizacji imprez masowych.

#### **IV.2 Najczęściej powtarzającymi się nieprawidłowościami były:**

- brak aktualizacji Instrukcji Bezpieczeństwa Pożarowego,
- brak badań potwierdzających sprawność instalacji użytkowych (elektrycznej, odgromowej, gazowej),
- brak badań potwierdzających sprawność i wydajność hydrantów wewnętrznych,
- brak badań potwierdzających sprawność urządzeń przeciwpożarowych (przeciwpożarowy wyłącznik prądu).

#### **IV.3 Realizacja zadań dotyczących zakładu o zwiększonym ryzyku powstania poważnej awarii przemysłowej.**

**Na terenie działania KP PSP w Grajewie funkcjonują dwa zakłady o zwiększonym ryzyku powstania poważnej awarii przemysłowej objęte dyrektywą SEVESO III:**

- 1) **Woodeco Grajewo Sp. z o. o. w Grajewie ul. Wiórowa 1.** Obiekt został zakwalifikowany jako obiekt o zwiększonym ryzyku powstania poważnej awarii przemysłowej ze względu na przekroczenie ilości progowej substancji niebezpiecznej jaką jest formaldehyd. Ilość substancji kwalifikująca zakład jako ZZR to 10 Mg, a obecnie zakład posiada ok. 80 Mg substancji.
- 2) **Stacja regazyfikacji LNG w Grajewie przy ul. Ekologicznej,** należąca do Polskiej Spółki Gazownictwa Sp. z o.o. Oddział Zakład Gazowniczy w Białymstoku. Obiekt został zakwalifikowany jako obiekt o zwiększonym ryzyku powstania poważnej awarii przemysłowej ze względu na przekroczenie ilości progowej substancji niebezpiecznej jaką jest gaz ziemny skroplony. Ilość substancji kwalifikująca zakład jako ZZR to 50 Mg, a obecnie możliwości magazynowania to ok. 80 Mg

#### **Obiekty na terenie Powiatu Grajewo, w których wymagana jest Instalacja Sygnalizacji Alarmów Pożarowych, zobligowane do podłączenia z PSP:**

- OSW „KNIEJA” w Rajgrodzie – wyposażony i podłączony do KP PSP w Grajewie
- Obiekt marketu „INTERMARCHE” w m. Koszarówka - wyposażony i podłączony z KP PSP w Grajewie.
- Zespół Klasztorny w Szczuczynie – obiekt Kościoła wchodzący w skład zespołu wyposażono i połączono z KP PSP w Grajewie.
- OSW „Energetyk” w Rajgrodzie – wyposażony i podłączony z KP PSP w Grajewie.

Na terenie powiatu ponadto zidentyfikowano 9 obiektów które nie są zobligowane, a są wyposażone w system Instalacji Sygnalizacji Alarmów Pożarowych z czego 2 są podłączone do PSP i 7 nie podłączonych do PSP. **Pomimo braku zobligowania, należy rozważyć możliwość podłączenia z PSP obiektu: Grajewskiego Centrum Kultury.**

#### **IV.4 Działalność analityczna i szkoleniowa:**

1. Sporządzono plany pracy i sprawozdania z realizacji wykonania planów za miniony rok.

2. Dane z ustaleń dokonywanych w toku czynności kontrolno - rozpoznawczych wykorzystano dla potrzeb analiz stanu bezpieczeństwa w zakresie ochrony przeciwpożarowej.
3. Na podstawie danych uzyskanych w toku czynności kontrolno - rozpoznawczych przeprowadzono aktualizację katalogu zagrożeń oraz opracowano analizę stopnia zagrożenia Powiatu w rozbiciu na poszczególne Gminy. Ze szczegółowej analizy i oceny zagrożenia powiatu wynikło - **zagrożenie małe – Z II p.**
4. Prowadzona jest na bieżąco analiza czynności kontrolno – rozpoznawczych za okres ostatnich 3 lat, na podstawie której planowane są działania na kolejny rok.
5. Na podstawie opracowanej analizy zagrożeń sporządzono harmonogram kontroli na 2025 r.
6. Sporządzono analizy działalności kontrolno - rozpoznawczej za poszczególne kwartały, półrocza i cały 2024 r.
7. Na bieżąco przekazywane są informacje do Jednostki Ratowniczo-Gaśniczej o nowo wybudowanych i odebranych obiektach celem zapoznania się z tymi obiektami i przeprowadzenia na nich ćwiczeń.
8. Na bieżąco przekazywano do SK KP PSP instrukcje bezpieczeństwa pożarowego obiektów zobligowanych do ich wykonania.

#### **IV.5 Działania profilaktyczne na terenie powiatu:**

- wspólnie z przedstawicielami KP Policji i MOPS w ramach akcji „Nie bądźmy obojętni”
  - w mieście Grajewo i Rajgród przeprowadzono lustracje obiektów w których mogły przebywać osoby samotne narażone na działanie niskich temperatur – łącznie skontrolowano ok. 15 obiektów;
- prowadzono akcje informacyjne takie jak: „bezpieczna woda”, „bezpieczne wakacje”, okresy wzmożonej palności t.j. „nie wypalaj traw”, „sezon grzewczy”, „używanie i sprzedaż wyrobów pirotechnicznych”, „Czujka na straży Twojego bezpieczeństwa”. Informacje o zagrożeniach, zabezpieczeniach i sposobach postępowania przekazywano do szkół, parafii katolickich, urzędów miast i gmin, środków masowego przekazu, umieszczano na stronie internetowej KP, oraz regionalnych portalach internetowych.
- prowadzona jest współpraca w dziedzinie zastosowania nowoczesnych zabezpieczeń przeciwpożarowych oraz rozpowszechnianie tych informacji w zakładach;
- prowadzona jest akcja informacyjna na temat usuwania zalegającego śniegu na powierzchniach dachowych oraz sopli lodowych stwarzających zagrożenie w okresie zimowym.

#### IV.6 Działalność z zakresu BHP:

1. Wraz z Komisją powołaną przez Komendanta Powiatowego PSP w Grajewie przeprowadzono ocenę i analizę warunków BHP w obiektach komendy.
2. Sporządzano analizy: półroczną oraz roczną stanu BHP w KP PSP w Grajewie.
3. Sporządzono analizę z czynników rakotwórczych i mutagennych występujących w środowisku pracy KP PSP w Grajewie i przesłano do Wojewódzkiego Inspektoratu Sanitarnego.
4. Sporządzono analizę i ocenę zagrożenia polem elektromagnetycznym mogącym wystąpić w środowisku pracy.
5. Prowadzono na bieżąco szkolenia wstępne ogólne oraz instruktaż stanowiskowy dla nowo przyjętych pracowników (stażystów).
6. W 2024 r. nie doszło do wypadków funkcjonariuszy które miały miejsce w związku z pełnieniem służby w PSP oraz OSP.
7. Na terenie Jednostki Ratowniczo-Gaśniczej wdrożono instrukcję postępowania oraz podział strefy na brudne, czyste i przejściowe. Wprowadzone zmiany mają za zadanie zwiększyć reżim przestrzegania higieny oraz zmniejszyć czas ekspozycji czynników szkodliwych takich jak produkty po pożarowe na strażaków.

#### V. KADRY

Liczba etatów mundurowych w Komendzie Powiatowej PSP w Grajewie wynosi 48, a pracowników cywilnych 3. Na dzień 31 grudnia 2024 r. służbę pełni 47 funkcjonariuszy i jest zatrudnionych 3 pracowników cywilnych. Jedna osoba na pełnym etacie jako członek korpusu służby cywilnej, a 2 osoby na pełnych etatach na stanowiskach pomocniczych. Wskaźnik średniego stanu zatrudnienia strażaków od początku roku wyniósł 45,75 natomiast pracowników cywilnych 2,79.

##### V.1 Systemy pełnienia służby:

- 8 strażaków – codzienny rozkład czasu służby,
- 40 strażaków – zmianowy rozkład czasu służby.

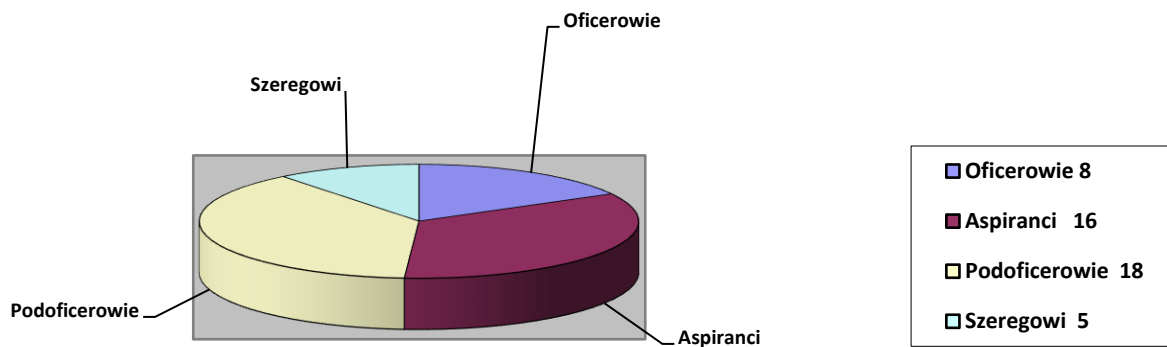
##### V.2 Zatrudnienie wg korpusów

###### Zatrudnienie wg korpusów w rozbiciu na komórki organizacyjne:

<i>Komórka organizacyjna</i>	<i>Oficerowie</i>	<i>Aspiranci</i>	<i>Podoficerowie</i>	<i>Szeregowcy</i>	<i>Pracownicy cywilni (etaty)</i>	<i>Łącznie</i>
Kierownictwo	2					2
Samodzielne Stanowisko Pracy ds. Organizacji					1	1

Samodzielne Stanowisko Pracy ds. Kadr					1	1
Samodzielne Stanowisko Pracy ds. Finansów	1					1
Wydział Operacyjny i Przeciwdziałania Zagrożeniom		2				2
Sekcja Logistyczno-Techniczna		1			1	2
Stanowisko Kierowania Komendanta Powiatowego PSP		2	1			3
JRG, w tym Dowódca i Zastępca Dowódcy JRG	5	11	17	5		38
<b>Razem</b>	<b>8</b>	<b>16</b>	<b>18</b>	<b>5</b>	<b>3</b>	<b>50</b>

*Zatrudnienie wg korpusów (strażacy):*



### V.3 Awansowano:

#### 11 strażaków mianowano na wyższe stanowiska służbowe tj:

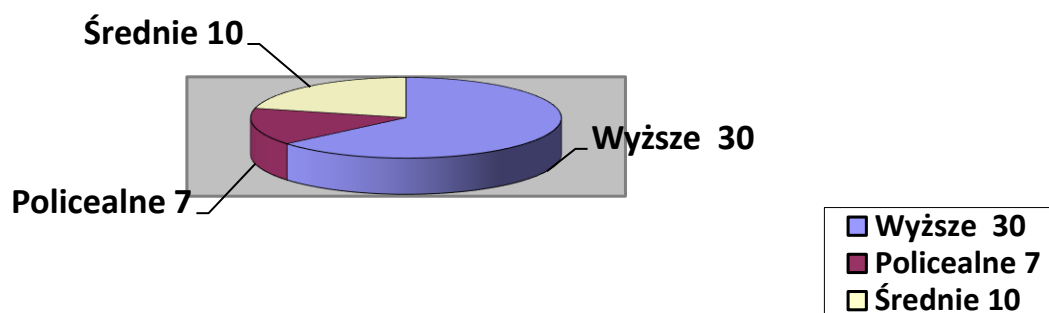
- 1 – dowódca JRG
- 1 – zastępca dowódcy JRG
- 1 – starszy inspektor sztabowy
- 1 – operator sprzętu
- 3 – starszy ratownik kierowca
- 4 – ratownik kierowca

#### 8 strażaków awansowało na wyższe stopnie służbowe tj.:

- 2 – aspirant
- 2 – młodszy ogniomistrz
- 4 – sekcyjny

### V.4 Wykształcenie

L.p.	Poziom wykształcenia	Zatrudnienie				Ogółem
		Strażacy		Pracownicy cywilni		
		Mężczyźni	Kobiety	Mężczyźni	Kobiety	
1	Wyższe II stopnia	16	1	0	1	18
2	Wyższe I stopnia	7	0	0	0	7
3	Licencjackie	6	0	0	1	7
4	Policealne	7	0	0	0	7
5	Średnie	10	0	0	1	11
6	Zasadnicze	0	0	0	0	0
<b>Razem</b>		<b>46</b>	<b>1</b>	<b>0</b>	<b>3</b>	<b>50</b>



## V.5 Kwalifikacje zawodowe strażaków:

Typ kwalifikacji zawodowych	Ilość osób
Kurs kształcenia kwalifikacyjnego podoficerów PSP	1
Szkolenie uzupełniające strażaka jednostki ochrony przeciwpożarowej	4
Szkolenie podstawowe w zawodzie strażak (szkolenie jednoetapowe)	16
SA PSP	16
Przeszkolenie zawodowe -studia podyplomowe dla strażaków ubiegających się o zajmowanie stanowisk oficerskich związanych z kierowaniem działaniami ratowniczymi	1
Przeszkolenie zawodowe -studia podyplomowe dla strażaków ubiegających się o pierwszy stopień oficerski	1
Akademia Pożarnicza w Warszawie - I stopień	4 <sup>1</sup>
Akademia Pożarnicza w Warszawie - II stopień	2
Brak szkolenia podstawowego strażaka jednostki ochrony przeciwpożarowej	2
Razem	47

<sup>1</sup> – 3 osoby w trakcie szkolenia:

1 - na osoba w trakcie szkolenia rozpoczętego w 2021

1 - na osoba w trakcie szkolenia rozpoczętego w 2022

1 - na osoba w trakcie szkolenia rozpoczętego w 2024

## VI. WNIOSKI

- a) doposażenie kolejnych jednostek OSP w KSRG w samochody z zapasem minimum 5000 litrów wody,
- b) recertyfikacja uprawnień i organizacja szkoleń z zakresu kwalifikowanej pierwszej pomocy dla druhen i druhów OSP,
- c) wymiana samochodu operacyjnego Skoda Octavia na nowy,
- d) zintensyfikowanie działań mających na celu zwiększanie ilości punktów wodowania łodzi;
- e) budowa brakującej części ogrodzenia Komendy Powiatowej PSP w Grajewie,
- f) zwiększenie ilości działań prewencyjno-szkoleniowych wśród dzieci, młodzieży i dorosłych z wykorzystaniem sali edukacyjnej „Ognik,
- g) dobór kadr, zwiększanie ilości szkoleń specjalistycznych oraz dosprzętowanie SGRW-N „Biebrza”,
- h) pozyskanie minimum jednego dodatkowego etatu dla systemu codziennego.

Sporządzono w KP PSP Grajewo  
- wszystkie komórki organizacyjne -